




# Dell Precision Workstation T1650

## Εγχειρίδιο κατόχου

Μοντέλο σύμφωνα με τους κανονισμούς: **D09M**  
Τύπος σύμφωνα με τους κανονισμούς: **D09M004**



# Σημειώσεις, ειδοποιήσεις και προσοχές

-  **ΣΗΜΕΙΩΣΗ:** Η ΣΗΜΕΙΩΣΗ υποδεικνύει σημαντικές πληροφορίες που σας βοηθούν να χρησιμοποιείτε καλύτερα τον υπολογιστή σας.
-  **ΠΡΟΣΟΧΗ:** Η ΠΡΟΣΟΧΗ υποδηλώνει είτε δυναμική βλάβη υλικού είτε απώλεια δεδομένων και δηλώνει τον τρόπο με τον οποίο μπορείτε να αποφύγετε το πρόβλημα.
-  **ΠΡΟΕΙΔΟΠΟΙΗΣΗ:** Η ΕΙΔΟΠΟΙΗΣΗ αφορά πιθανή υλική ζημιά, σωματικό τραυματισμό ή θάνατο.

© 2012 Dell Inc.

Εμπορικά σήματα που χρησιμοποιούνται στο κείμενο: η ονομασία Dell™, το λογότυπο DELL και οι ονομασίες Dell Precision™, Precision ON™, ExpressCharge™, Latitude™, Latitude ON™, OptiPlex™, Vostro™ και Wi-Fi Catcher™ είναι εμπορικά σήματα της Dell Inc. Οι ονομασίες Intel®, Pentium®, Xeon®, Core™, Atom™, Centrino® και Celeron® είναι σήματα κατατεθέντα ή εμπορικά σήματα της Intel Corporation στις ΗΠΑ και άλλες χώρες. Η ονομασία AMD® είναι σήμα κατατεθέν και οι ονομασίες AMD Opteron™, AMD Phenom™, AMD Sempron™, AMD Athlon™, ATI Radeon™ και ATI FirePro™ είναι εμπορικά σήματα της Advanced Micro Devices, Inc. Οι ονομασίες Microsoft®, Windows®, MS-DOS® και Windows Vista®, το κουμπί έναρξης των Windows Vista και η ονομασία Office Outlook® είναι ή εμπορικά σήματα ή σήματα κατατεθέντα της Microsoft Corporation στις Ηνωμένες Πολιτείες ή/και σε άλλες χώρες. Η ονομασία Blu-ray Disc™ είναι εμπορικό σήμα που ανήκει στην Blu-ray Disc Association (BDA) και χρησιμοποιείται σε δίσκους και συσκευές αναπαραγωγής με ειδική άδεια. Το σήμα με τη λέξη Bluetooth® είναι σήμα κατατεθέν που ανήκει στην Bluetooth® SIG, Inc. και κάθε χρήση του από την Dell Inc. γίνεται με ειδική άδεια. Η ονομασία Wi-Fi® είναι σήμα κατατεθέν της Wireless Ethernet Compatibility Alliance, Inc.

2012 – 05

Rev. A00

# Πίνακας περιεχομένων

<b>Σημειώσεις, ειδοποιήσεις και προσοχές.....</b>	<b>2</b>
<b>Κεφάλαιο 1: Εκτέλεση εργασιών στον υπολογιστή σας.....</b>	<b>5</b>
Πριν από την εκτέλεση εργασιών στο εσωτερικό του υπολογιστή σας.....	5
Απενεργοποίηση του υπολογιστή σας.....	6
Μετά την εκτέλεση εργασιών στο εσωτερικό του υπολογιστή σας.....	6
<b>Κεφάλαιο 2: Αφαίρεση και εγκατάσταση εξαρτημάτων.....</b>	<b>9</b>
Συνιστώμενα εργαλεία.....	9
Αφαίρεση του καλύμματος.....	9
Εγκατάσταση του καλύμματος.....	9
Αφαίρεση του διακόπτη ελέγχου πρόσβασης πλαισίου.....	10
Εγκατάσταση του διακόπτη ελέγχου πρόσβασης πλαισίου.....	11
Αφαίρεση του μπροστινού πάνελ.....	11
Τοποθέτηση του μπροστινού πάνελ.....	12
Αφαίρεση της κάρτας επέκτασης.....	12
Εγκατάσταση της κάρτας επέκτασης.....	13
Κατευθυντήριες οδηγίες για τις μονάδες μνήμης.....	13
Αφαίρεση της μνήμης.....	14
Εγκατάσταση της μνήμης.....	14
Αφαίρεση της μπαταρίας σε σχήμα νομίσματος.....	14
Τοποθέτηση της μπαταρίας σε σχήμα νομίσματος.....	15
Αφαίρεση της μονάδας σκληρού δίσκου.....	15
Εγκατάσταση του σκληρού δίσκου.....	16
Αφαίρεση της μονάδας οπτικών δίσκων.....	16
Εγκατάσταση της μονάδας οπτικών δίσκων.....	18
Αφαίρεση των ηχείων.....	18
Εγκατάσταση των ηχείων.....	19
Αφαίρεση του τροφοδοτικού.....	19
Εγκατάσταση του τροφοδοτικού.....	22
Αφαίρεση της ψύκτρας.....	22
Εγκατάσταση της ψύκτρας.....	23
Αφαίρεση του επεξεργαστή.....	24
Εγκατάσταση του επεξεργαστή.....	24
Αφαίρεση του ανεμιστήρα του συστήματος.....	24
Εγκατάσταση του ανεμιστήρα του συστήματος.....	25
Αφαίρεση του θερμικού αισθητήρα.....	26


Εγκατάσταση του μπροστινού θερμικού αισθητήρα.....	27
Αφαίρεση του διακόπτη τροφοδοσίας.....	27
Εγκατάσταση του διακόπτη τροφοδοσίας.....	30
Αφαίρεση του πάνελ εισόδου/εξόδου (I/O).....	30
Εγκατάσταση του πάνελ εισόδου/εξόδου (I/O).....	32
Αφαίρεση της κάρτας συστήματος.....	32
Εγκατάσταση της κάρτας συστήματος.....	34
Εξαρτήματα κάρτας συστήματος.....	35
<b>Κεφάλαιο 3: Πρόγραμμα System Setup (Ρύθμιση συστήματος).....</b>	<b>37</b>
Ακολουθία εκκίνησης.....	37
Πλήκτρα πλοήγησης.....	37
Επιλογές στο πρόγραμμα System Setup (Ρύθμιση συστήματος).....	38
Ενημέρωση του BIOS .....	46
Ρυθμίσεις βραχυκυκλωτήρων.....	47
Κωδικός πρόσβασης στο σύστημα και κωδικός πρόσβασης για τη ρύθμιση.....	47
Εκχώρηση κωδικού πρόσβασης στο σύστημα και κωδικού πρόσβασης για τη ρύθμιση.....	47
Διαγραφή ή αλλαγή υπάρχοντος κωδικού πρόσβασης στο σύστημα και/ή κωδικού πρόσβασης για τη ρύθμιση.....	48
Αδρανοποίηση κωδικού πρόσβασης στο σύστημα.....	49
<b>Κεφάλαιο 4: Διαγνωστικά.....</b>	<b>51</b>
Διαγνωστικά βελτιωμένης αξιολόγησης του συστήματος πριν από την εκκίνηση (Enhanced Pre-Boot System Assessment (ePSA)).....	51
<b>Κεφάλαιο 5: Αντιμετώπιση προβλημάτων στον υπολογιστή σας.....</b>	<b>53</b>
Διαγνωστικές ενδεικτικές λυχνίες τροφοδοσίας.....	53
Κώδικας ηχητικών σημάτων.....	54
Μηνύματα σφαλμάτων.....	54
<b>Κεφάλαιο 6: Τεχνικές προδιαγραφές.....</b>	<b>59</b>
<b>Κεφάλαιο 7: Επικοινωνία με την Dell .....</b>	<b>65</b>


# Εκτέλεση εργασιών στον υπολογιστή σας


## Πριν από την εκτέλεση εργασιών στο εσωτερικό του υπολογιστή σας


Για να προστατευτεί ο υπολογιστής σας από πιθανή ζημιά και να διασφαλιστεί η ατομική σας προστασία, ακολουθήστε τις παρακάτω κατευθυντήριες οδηγίες για θέματα ασφάλειας. Αν δεν αναφέρεται κάτι διαφορετικό, για κάθε διαδικασία που περιλαμβάνει το έγγραφο θεωρείται δεδομένο ότι πληρούνται οι εξής προϋποθέσεις:


- Διαβάσατε τις πληροφορίες που παραλάβατε μαζί με τον υπολογιστή σας και αφορούν θέματα ασφάλειας.
- Μπορείτε να αντικαταστήσετε κάποιο εξάρτημα ή--αν το αγοράσατε χωριστά--να το εγκαταστήσετε εκτελώντας τη διαδικασία αφαίρεσης με αντίστροφη σειρά.


 **ΠΡΟΕΙΔΟΠΟΙΗΣΗ:** Διαβάστε τις οδηγίες που παραλάβατε μαζί με τον υπολογιστή σας και αφορούν θέματα ασφάλειας, προτού εκτελέσετε οποιαδήποτε εργασία στο εσωτερικό του. Για πρόσθετες πληροφορίες σχετικά με τις άριστες πρακτικές σε θέματα ασφάλειας, ανατρέξτε στην αρχική σελίδα για τη συμμόρφωση προς τις κανονιστικές διατάξεις, στη διεύθυνση [www.dell.com/regulatory\\_compliance](http://www.dell.com/regulatory_compliance).

 **ΠΡΟΣΟΧΗ:** Πολλές επισκευές μπορούν να εκτελεστούν μόνο από εξουσιοδοτημένο τεχνικό συντήρησης. Εσείς πρέπει να αναλαμβάνετε μόνο την αντιμετώπιση προβλημάτων και απλές επισκευές σύμφωνα με την εξουσιοδότηση που σας παρέχεται μέσω της τεκμηρίωσης του προϊόντος σας ή με βάση τις οδηγίες που σας δίνει η ομάδα τεχνικής εξυπηρέτησης και υποστήριξης μέσω Internet ή τηλεφώνου. Η εγγύησή σας δεν καλύπτει ζημιές λόγω εργασιών συντήρησης που δεν είναι εξουσιοδοτημένες από την Dell. Διαβάστε και ακολουθήστε τις οδηγίες που παραλάβατε μαζί με το προϊόν και αφορούν θέματα ασφάλειας.

 **ΠΡΟΣΟΧΗ:** Προς αποφυγή ηλεκτροστατικής εκφόρτισης, γειωθείτε χρησιμοποιώντας μεταλλικό περικάρπιο γείωσης ή αγγίζοντας κατά διαστήματα κάποια άβαφη μεταλλική επιφάνεια.

 **ΠΡΟΣΟΧΗ:** Φροντίστε να μεταχειρίζεστε τα εξαρτήματα και τις κάρτες με προσοχή. Μην αγγίζετε τα εξαρτήματα ή τις επαφές στις κάρτες. Φροντίστε να πιάνετε τις κάρτες από τις άκρες τους ή από τον μεταλλικό βραχίονα στήριξής τους. Φροντίστε να πιάνετε τα εξαρτήματα, όπως τον επεξεργαστή, από τις άκρες τους και όχι από τις ακίδες τους.

 **ΠΡΟΣΟΧΗ:** Όταν αποσυνδέετε ένα καλώδιο, τραβήξτε το φισ ή τη γλωττίδα του και όχι το ίδιο το καλώδιο. Ορισμένα καλώδια έχουν φισ με γλωττίδες ασφαλείας. Αν αποσυνδέετε καλώδιο αυτού του τύπου, πιέστε πρώτα τις γλωττίδες αυτές. Όπως τραβάτε τα φισ, φροντίστε να μένουν απόλυτα ευθυγραμμισμένα για να μη λυγίσει κάποια ακίδα τους. Επίσης, προτού συνδέσετε ένα καλώδιο, βεβαιωθείτε ότι και τα δύο φισ του είναι σωστά προσανατολισμένα και ευθυγραμμισμένα.

 **ΣΗΜΕΙΩΣΗ:** Το χρώμα του υπολογιστή σας και ορισμένων εξαρτημάτων μπορεί να διαφέρει από αυτό που βλέπετε στις εικόνες του εγγράφου.

Για να μην προκληθεί ζημιά στον υπολογιστή σας, εκτελέστε τα βήματα που ακολουθούν προτού ξεκινήσετε τις εργασίες στο εσωτερικό του.

1. Βεβαιωθείτε ότι η επιφάνεια εργασίας σας είναι επίπεδη και καθαρή για να μη γρατζουνιστεί το κάλυμμα του υπολογιστή.
2. Σβήστε τον υπολογιστή σας (βλέπε Απενεργοποίηση του υπολογιστή σας).

**△ ΠΡΟΣΟΧΗ:** Για να αποσυνδέσετε ένα καλώδιο δικτύου, βγάλτε πρώτα το βύσμα του από τον υπολογιστή σας και, στη συνέχεια, βγάλτε το άλλο βύσμα του από τη συσκευή δικτύου.

3. Αποσυνδέστε όλα τα καλώδια δικτύου από τον υπολογιστή.
4. Αποσυνδέστε τον υπολογιστή σας και όλες τις προσαρτημένες συσκευές από τις ηλεκτρικές τους πρίζες.
5. Για να γειωθεί η κάρτα συστήματος, πιέστε και κρατήστε πατημένο το κουμπί τροφοδοσίας ενόσω ο υπολογιστής είναι αποσυνδεδεμένος.
6. Αφαιρέστε το κάλυμμα.

**△ ΠΡΟΣΟΧΗ:** Προτού αγγίξετε οτιδήποτε στο εσωτερικό του υπολογιστή σας, γειωθείτε αγγίζοντας κάποια άβαφη μεταλλική επιφάνεια, όπως το μέταλλο στην πίσω πλευρά του υπολογιστή. Την ώρα που εργάζεστε, φροντίστε να αγγίζετε κατά διαστήματα μια άβαφη μεταλλική επιφάνεια ώστε να φεύγει ο στατικός ηλεκτρισμός που μπορεί να προκαλέσει βλάβη στα εσωτερικά εξαρτήματα.

## Απενεργοποίηση του υπολογιστή σας


**△ ΠΡΟΣΟΧΗ:** Για να μη χαθούν δεδομένα, αποθηκεύστε και κλείστε όλα τα ανοικτά αρχεία και τερματίστε όλα τα ανοικτά προγράμματα προτού σβήσετε τον υπολογιστή σας.

1. Τερματίστε το λειτουργικό σύστημα:

- Σε Windows 7:

Κάντε κλικ στην επιλογή **Start (Εναρξη)**  και ύστερα στην επιλογή **Shut Down (Τερματισμός λειτουργίας)**.

- Σε Windows Vista:

Κάντε κλικ στην επιλογή **Start (Εναρξη)** , ύστερα κλικ στο βέλος στην κάτω δεξιά γωνία του μενού **Start (Εναρξη)** όπως υποδεικνύεται παρακάτω και, στη συνέχεια, κλικ στην επιλογή **Shut Down (Τερματισμός λειτουργίας)**.



- Σε Windows XP:

Κάντε κλικ στις επιλογές **Start (Εναρξη)** → **Turn Off Computer (Απενεργοποίηση υπολογιστή)** → **Turn Off (Απενεργοποίηση)**. Ο υπολογιστής σβήνει μόλις ολοκληρωθεί η διαδικασία τερματισμού του λειτουργικού συστήματος.

2. Βεβαιωθείτε ότι έχετε σβήσει τον υπολογιστή και όλες τις προσαρτημένες συσκευές. Αν ο υπολογιστής και οι προσαρτημένες συσκευές δεν σβήσουν αυτόματα μετά τον τερματισμό του λειτουργικού συστήματος, πιέστε και κρατήστε πατημένο το κουμπί τροφοδοσίας για περίπου 6 δευτερόλεπτα ώστε να τερματιστεί η λειτουργία τους.

## Μετά την εκτέλεση εργασιών στο εσωτερικό του υπολογιστή σας

Αφού ολοκληρώσετε όλες τις διαδικασίες επανατοποθέτησης, βεβαιωθείτε ότι συνδέσατε κάθε εξωτερική συσκευή, κάρτα και καλώδιο προτού θέσετε σε λειτουργία τον υπολογιστή σας.

1. Επανατοποθετήστε το κάλυμμα.

**△ ΠΡΟΣΟΧΗ:** Για να συνδέσετε ένα καλώδιο δικτύου, συνδέστε πρώτα το ένα του βύσμα στη συσκευή δικτύου και ύστερα το άλλο βύσμα στον υπολογιστή.

- 2.** Συνδέστε κάθε καλώδιο τηλεφώνου ή δικτύου στον υπολογιστή σας.
- 3.** Συνδέστε τον υπολογιστή σας και όλες τις προσαρτημένες συσκευές στις ηλεκτρικές τους πρίζες.
- 4.** Θέστε τον υπολογιστή σας σε λειτουργία.
- 5.** Αν απαιτείται, εξακριβώστε αν ο υπολογιστής λειτουργεί σωστά εκτελώντας το πρόγραμμα Dell Diagnostics (Διαγνωστικά της Dell).





## Αφαίρεση και εγκατάσταση εξαρτημάτων

Η ενότητα αυτή παρέχει λεπτομερείς πληροφορίες για τον τρόπο αφαίρεσης ή εγκατάστασης των εξαρτημάτων στον υπολογιστή σας.

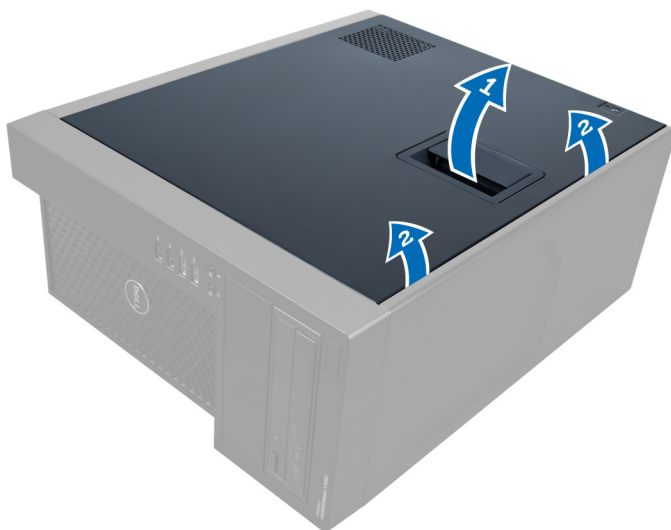
### Συνιστώμενα εργαλεία

Για τις διαδικασίες που αναφέρει το έγγραφο μπορεί να απαιτούνται τα εξής εργαλεία:

- Μικρό κατσαβίδι με πλακέ μύτη
- Σταυροκατσάβιδο
- Μικρή πλαστική σφήνα

### Αφαίρεση του καλύμματος

1. Ακολουθήστε τις διαδικασίες που περιγράφει η ενότητα *Πριν από την εκτέλεση εργασιών στο εσωτερικό του υπολογιστή σας*.
2. Τραβήξτε επάνω το μάνταλο αποδέσμευσης του καλύμματος και σηκώστε προς τα πάνω το κάλυμμα για να το αφαιρέσετε από τον υπολογιστή.



Αριθμός 1.

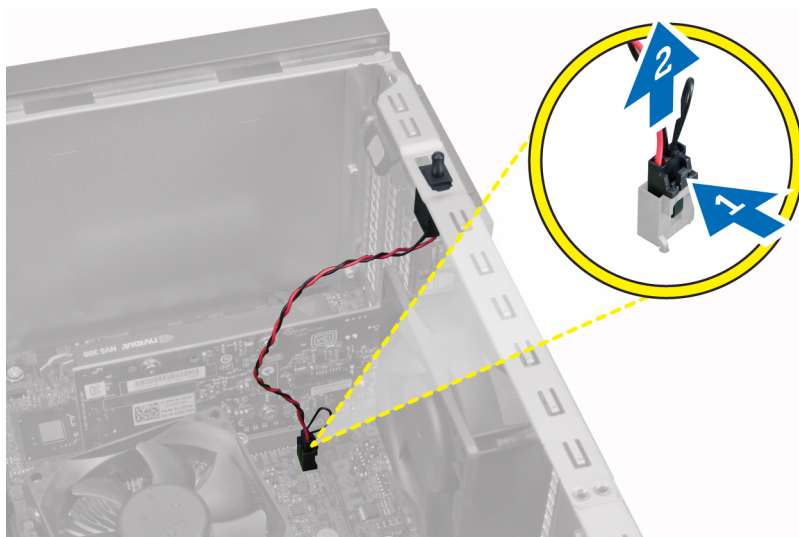
### Εγκατάσταση του καλύμματος

1. Τοποθετήστε το κάλυμμα πάνω στον υπολογιστή.
2. Πιέστε προς τα κάτω το κάλυμμα έως ότου κουμπώσει στη θέση του και ακουστεί το χαρακτηριστικό κλικ.

3. Ακολουθήστε τις διαδικασίες που περιγράφει η ενότητα *Μετά την εκτέλεση εργασιών στο εσωτερικό του υπολογιστή σας*.

## Αφαίρεση του διακόπτη ελέγχου πρόσβασης πλαισίου

1. Ακολουθήστε τις διαδικασίες που περιγράφει η ενότητα *Πριν από την εκτέλεση εργασιών στο εσωτερικό του υπολογιστή σας*.
2. Αφαιρέστε το κάλυμμα.
3. Πιέστε προς τα μέσα τον κλιπ για να αποδεσμεύσετε το καλώδιο του διακόπτη ελέγχου πρόσβασης πλαισίου και τραβήξτε το απαλά από την κάρτα του συστήματος.



Αριθμός 2.

4. Φέρτε συρτά προς την κάτω πλευρά του πλαισίου το διακόπτη ελέγχου πρόσβασης πλαισίου και αφαιρέστε τον από το πλαίσιο.



Αριθμός 3.

## Εγκατάσταση του διακόπτη ελέγχου πρόσβασης πλαισίου

1. Τοποθετήστε το διακόπτη ελέγχου πρόσβασης πλαισίου στη σχισμή στην πίσω πλευρά του πλαισίου και γλιστρήστε το έξω για να το ασφαλίσετε.
2. Συνδέστε το καλώδιο του διακόπτη ελέγχου πρόσβασης πλαισίου στην κάρτα συστήματος.
3. Τοποθετήστε το κάλυμμα.
4. Ακολουθήστε τις διαδικασίες που περιγράφει η ενότητα *Μετά την εκτέλεση εργασιών στο εσωτερικό του υπολογιστή σας*.

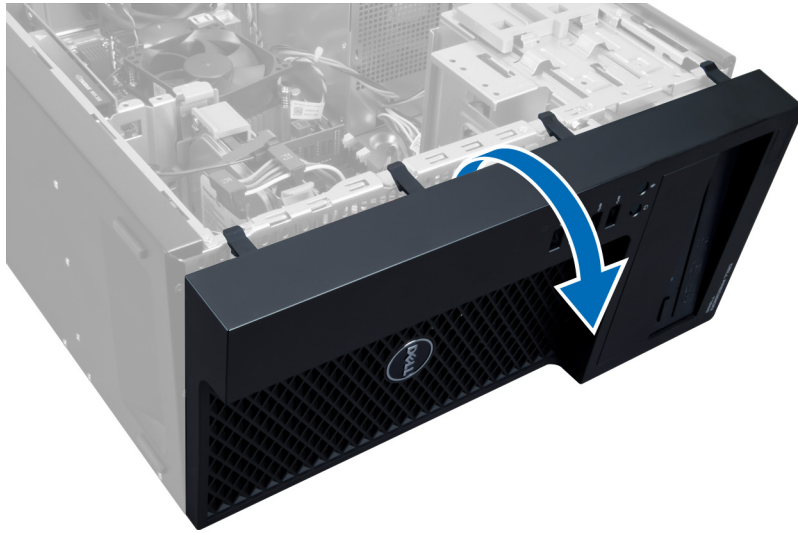
## Αφαίρεση του μπροστινού πάνελ

1. Ακολουθήστε τις διαδικασίες που περιγράφει η ενότητα *Πριν από την εκτέλεση εργασιών στο εσωτερικό του υπολογιστή σας*.
2. Αφαιρέστε το κάλυμμα.
3. Ξεσφηνώστε τα κλιπ συγκράτησης του μπροστινού πάνελ και βγάλτε τα από το πλαίσιο που βρίσκεται στην άκρη του μπροστινού πάνελ.



### Αριθμός 4.

4. Περιστρέψτε το μπροστινό πάνελ ώστε να βγει από το πλαίσιο του υπολογιστή. Σηκώστε το πλαίσιο για να απελευθερώσετε τα άγκιστρα στην άλλη πλευρά του πάνελ και αφαιρέστε το μπροστινό πάνελ από τον υπολογιστή.



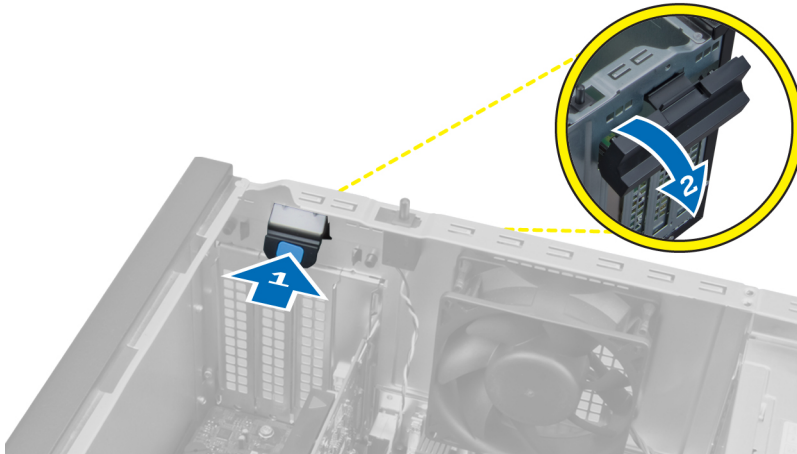
**Αριθμός 5.**

## **Τοποθέτηση του μπροστινού πάνελ**

1. Περάστε τα άγκιστρα που θα βρείτε κατά μήκος του κάτω άκρου του μπροστινού πάνελ μέσα στις σχισμές στην μπροστινή πλευρά του πλαισίου.
2. Πιέστε το πάνελ πάνω στο πλαίσιο του υπολογιστή έως ότου ασφαλίσουν τα κλιπ συγκράτησης του μπροστινού πάνελ στη θέση τους.
3. Τοποθετήστε το κάλυμμα.
4. Ακολουθήστε τις διαδικασίες που περιγράφει η ενότητα *Μετά την εκτέλεση εργασιών στο εσωτερικό του υπολογιστή σας*.

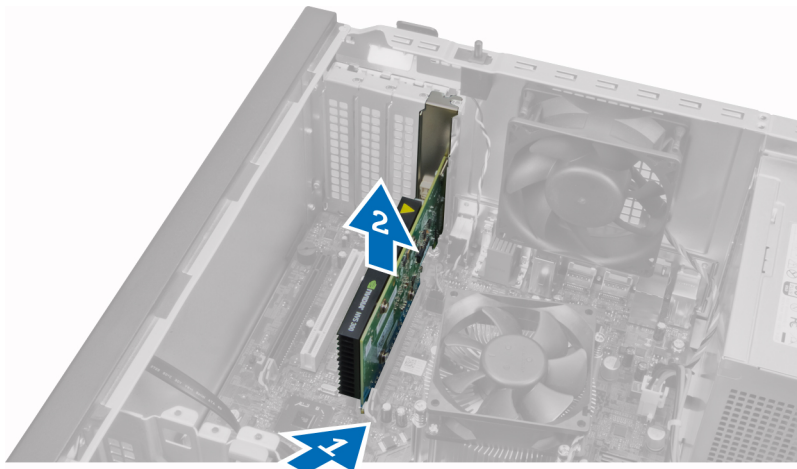
## **Αφαίρεση της κάρτας επέκτασης**

1. Ακολουθήστε τις διαδικασίες που περιγράφει η ενότητα *Πριν από την εκτέλεση εργασιών στο εσωτερικό του υπολογιστή σας*.
2. Αφαιρέστε το κάλυμμα.
3. Πιέστε το μάνδαλο συγκράτησης της κάρτας και τραβήξτε το προς τα έξω από την άλλη πλευρά.



Αριθμός 6.

4. Απελευθερώστε το κλιπ συγκράτησης από την κάρτα επέκτασης. Στη συνέχεια, βγάλτε την κάρτα προς τα επάνω από την υποδοχή της και αφαιρέστε την από τον υπολογιστή.



Αριθμός 7.

## Εγκατάσταση της κάρτας επέκτασης

1. Τοποθετήστε την κάρτα επέκτασης στην υποδοχή της στην κάρτα συστήματος και πιέστε την προς τα κάτω έως ότου η εγκοπή στην κάρτα εφαρμόσει σωστά στην υποδοχή.
2. Πιέστε το κλιπ συγκράτησης της κάρτας προς τα μέσα έως ότου ασφαλίσει.
3. Τοποθετήστε το κάλυμμα.
4. Ακολουθήστε τις διαδικασίες που περιγράφει η ενότητα *Μετά την εκτέλεση εργασιών στο εσωτερικό του υπολογιστή σας*.

## Κατευθυντήριες οδηγίες για τις μονάδες μνήμης

Για να διασφαλίσετε τις βέλτιστες επιδόσεις του υπολογιστή σας, κατά τη διάρθρωση της μνήμης του συστήματός σας τηρήστε τις εξής κατευθυντήριες οδηγίες:

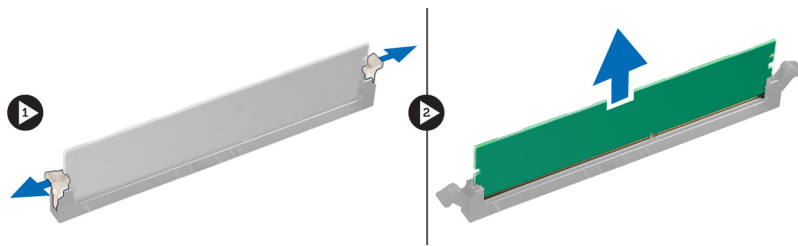
- Μπορείτε να συνδυάσετε μονάδες μνήμης διαφορετικών μεγεθών (π.χ. 2 GB και 4 GB), αλλά όλα τα συμπληρωμένα κανάλια πρέπει να έχουν ακριβώς την ίδια διάρθρωση.
- Πρέπει να εγκαθιστάτε τις μονάδες μνήμης ξεκινώντας από την πρώτη υποδοχή.

**ΣΗΜΕΙΩΣΗ:** Οι υποδοχές μνήμης στον υπολογιστή σας πρέπει να έχουν διαφορετική σήμανση ανάλογα με τη διάρθρωση του λογισμικού, π.χ. A1, A2 ή 1, 2, 3.

- Αν συνδυάσετε τις μονάδες μνήμης τετραπλής σειράς με μονάδες μονής ή διπλής σειράς, πρέπει να εγκαταστήσετε τις μονάδες τετραπλής σειράς στις υποδοχές με τους λευκούς μοχλούς αποδέσμευσης.
- Αν εγκαταστήσετε μονάδες μνήμης με διαφορετική ταχύτητα, όλες οι μονάδες θα λειτουργούν με την ταχύτητα των πιο αργών εγκατεστημένων μονάδων μνήμης.

## Αφαίρεση της μνήμης

1. Ακολουθήστε τις διαδικασίες που περιγράφει η ενότητα *Πριν από την εκτέλεση εργασιών στο εσωτερικό του υπολογιστή σας*.
2. Αφαιρέστε το κάλυμμα.
3. Πιέστε προς τα κάτω τα κλιπ συγκράτησης της μνήμης σε κάθε πλευρά της μονάδας μνήμης, σηκώστε τη μονάδα και βγάλτε την από την υποδοχή στην κάρτα συστήματος.



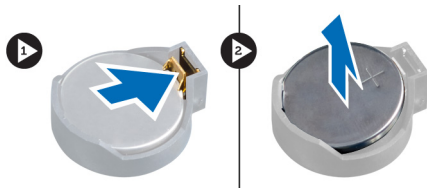
Αριθμός 8.

## Εγκατάσταση της μνήμης

1. Περάστε τη μονάδα μνήμης μέσα στην υποδοχή της στην κάρτα συστήματος.
- ΣΗΜΕΙΩΣΗ:** Η μονάδα μνήμης πρέπει να εγκατασταθεί ξεκινώντας πρώτα με τις υποδοχές με τις λευκές προεξοχές.
2. Πιέστε τη μονάδα μνήμης προς τα κάτω έως ότου τα κλιπ συγκράτησης ασφαλίσουν ώστε να στερεωθεί η μονάδα στη θέση της.
  3. Τοποθετήστε το κάλυμμα.
  4. Ακολουθήστε τις διαδικασίες που περιγράφει η ενότητα *Μετά την εκτέλεση εργασιών στο εσωτερικό του υπολογιστή σας*.

## Αφαίρεση της μπαταρίας σε σχήμα νομίσματος

1. Ακολουθήστε τις διαδικασίες που περιγράφει η ενότητα *Πριν από την εκτέλεση εργασιών στο εσωτερικό του υπολογιστή σας*.
2. Αφαιρέστε:
  - a) το κάλυμμα
  - b) την κάρτα/τις κάρτες επέκτασης
3. Πιέστε την ασφάλεια μακριά από την μπαταρία ώστε να μπορέσει η μπαταρία να πεταχτεί έξω από την υποδοχή της και βγάλτε την από τον υπολογιστή.



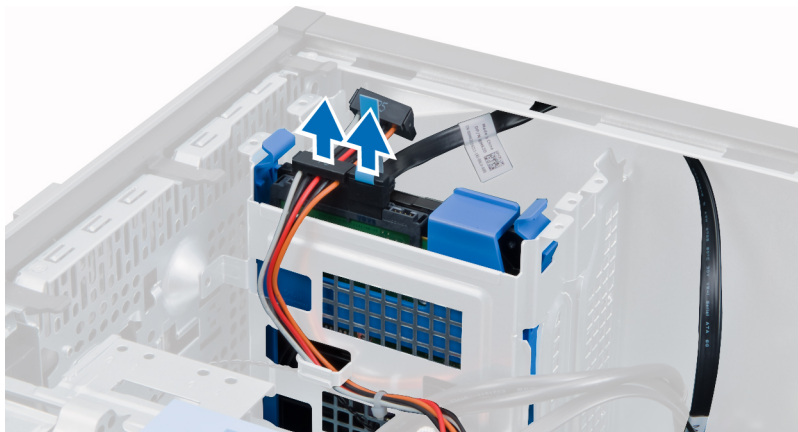
Αριθμός 9.

## Τοποθέτηση της μπαταρίας σε σχήμα νομίσματος

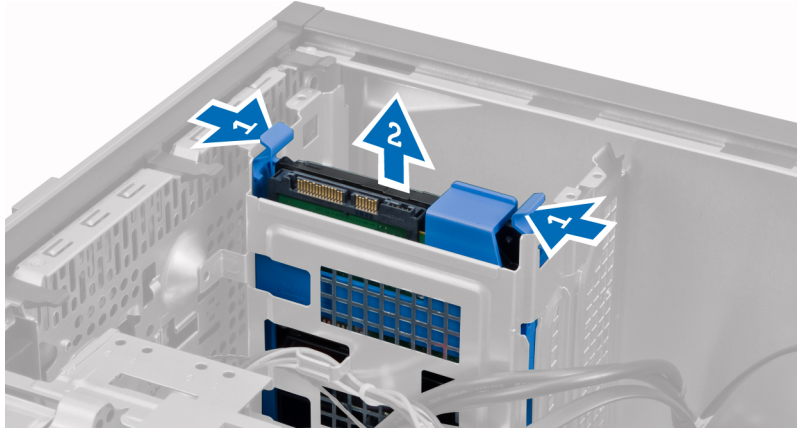
1. Τοποθετήστε την μπαταρία σε σχήμα νομίσματος μέσα στη θυρίδα της στην κάρτα συστήματος.
2. Πιέστε προς τα κάτω την μπαταρία σε σχήμα νομίσματος έως ότου η ασφάλεια επανέλθει στη θέση της και ασφαλίσει την μπαταρία.
3. Τοποθετήστε:
  - a) την κάρτα/τις κάρτες επέκτασης
  - b) το κάλυμμα
4. Ακολουθήστε τις διαδικασίες που περιγράφει η ενότητα *Μετά την εκτέλεση εργασιών στο εσωτερικό του υπολογιστή σας*.

## Αφαίρεση της μονάδας σκληρού δίσκου

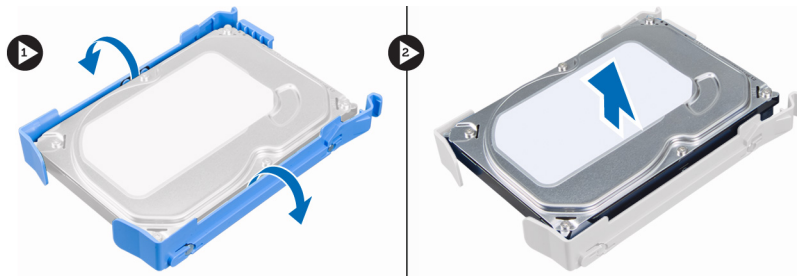
1. Ακολουθήστε τις διαδικασίες που περιγράφει η ενότητα *Πριν από την εκτέλεση εργασιών στο εσωτερικό του υπολογιστή σας*.
2. Αφαιρέστε το κάλυμμα.
3. Αποσυνδέστε και αφαιρέστε το καλώδιο δεδομένων και το καλώδιο τροφοδοσίας από την πίσω πλευρά του σκληρού δίσκου.



4. Πιέστε προς τα μέσα τις γλωττίδες συγκράτησης του υποστηρίγματος του σκληρού δίσκου και σηκώστε το και αφαιρέστε το από την υποδοχή σκληρού δίσκου.



5. Λυγίστε το υποστήριγμα του σκληρού δίσκου και αφαιρέστε τον σκληρό δίσκο από το υποστήριγμα.



6. Επαναλάβετε τα βήματα 3 έως 5 για να αφαιρέσετε τυχόν δεύτερο σκληρό δίσκο, εάν υπάρχει.

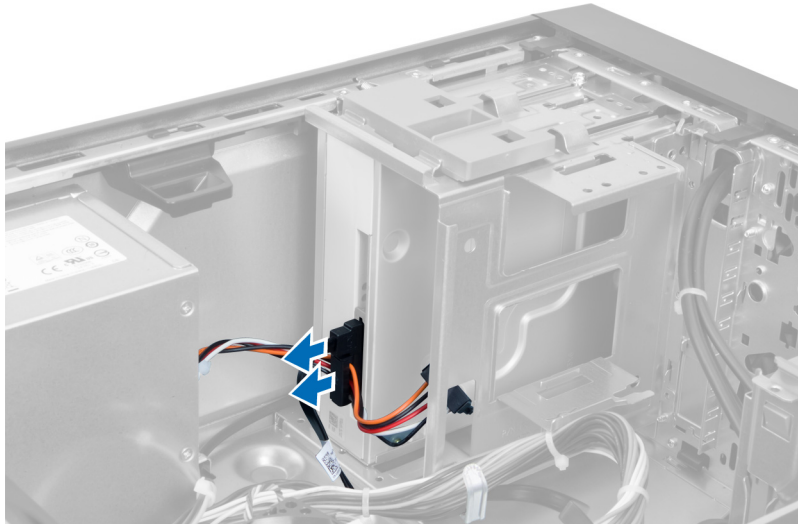
## Εγκατάσταση του σκληρού δίσκου

1. Περάστε τον σκληρό δίσκο μέσα στο υποστήριγμά του.
2. Τοποθετήστε και τις γλωττίδες ασφάλισης και φέρτε συρτά το υποστήριγμα σκληρού δίσκου στην υποδοχή του.
3. Συνδέστε το καλώδιο δεδομένων και τα καλώδια τροφοδοσίας στην πίσω πλευρά του σκληρού δίσκου.
4. Τοποθετήστε το κάλυμμα.
5. Ακολουθήστε τις διαδικασίες που περιγράφει η ενότητα *Μετά την εκτέλεση εργασιών στο εσωτερικό του υπολογιστή σας*.

## Αφαίρεση της μονάδας οπτικών δίσκων

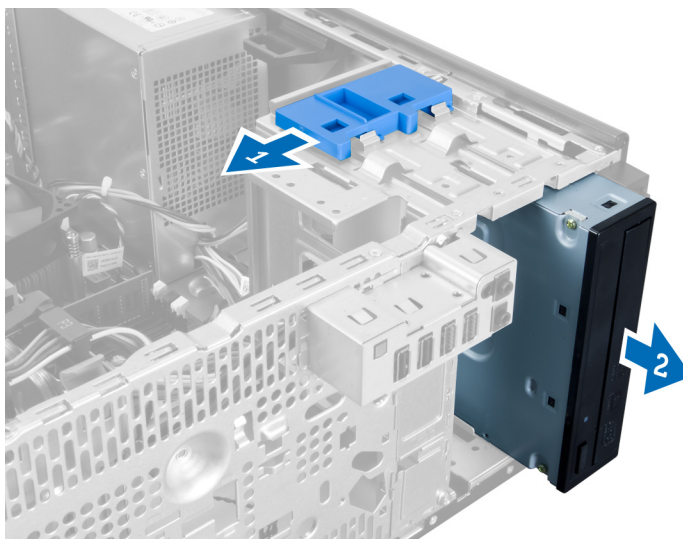
1. Ακολουθήστε τις διαδικασίες που περιγράφει η ενότητα *Πριν από την εκτέλεση εργασιών στο εσωτερικό του υπολογιστή σας*.
2. Αφαιρέστε:
  - a) το κάλυμμα
  - b) το μπροστινό πάνελ
3. Αποσυνδέστε το καλώδιο δεδομένων και το καλώδιο τροφοδοσίας από την πίσω πλευρά της μονάδας οπτικών δίσκων.





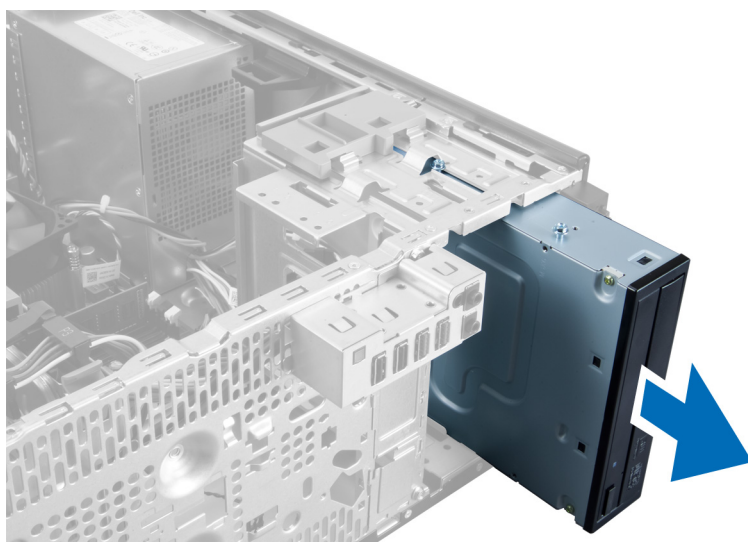
**Αριθμός 10.**

4. Φέρτε συρτά προς τα κάτω το μάνδαλο της μονάδας οπτικών δίσκων για να απελευθερώσετε τη μονάδα οπτικών δίσκων.



**Αριθμός 11.**

5. Τραβήξτε τη μονάδα οπτικών δίσκων έξω από τον υπολογιστή.



Αριθμός 12.

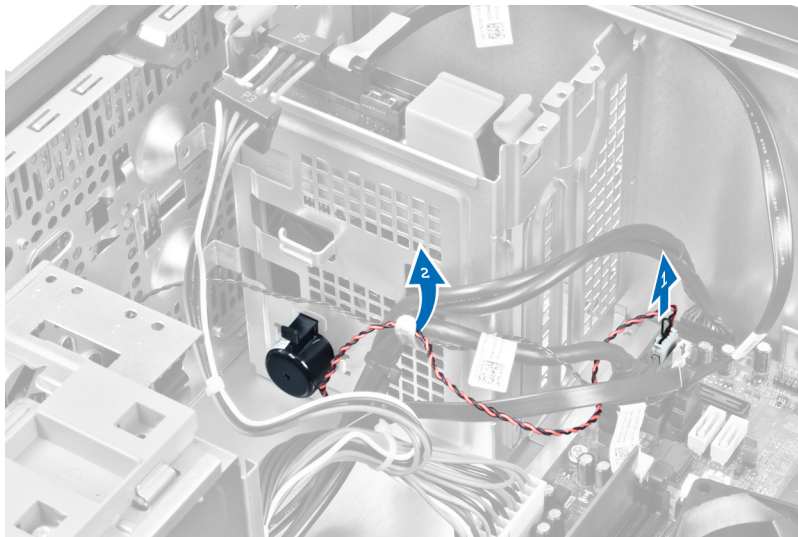
6. Επαναλάβετε τα βήματα 4 έως 6 για να αφαιρέσετε τη δεύτερη μονάδα οπτικών δίσκων (αν υπάρχει).

## Εγκατάσταση της μονάδας οπτικών δίσκων

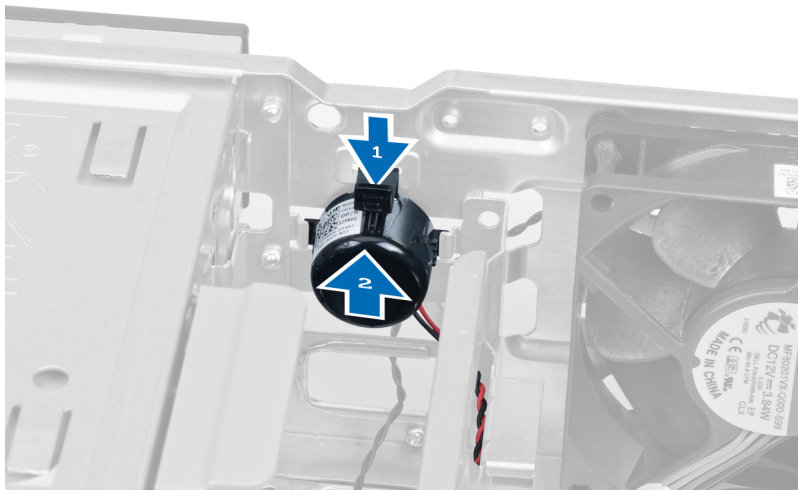
1. Φέρτε συρτά τη μονάδα οπτικών δίσκων μέσα στην υποδοχή μονάδας δίσκου, έως ότου το μάνδαλο ασφαλίσει τη μονάδα δίσκου.
2. Συνδέστε το καλώδιο δεδομένων και το καλώδιο τροφοδοσίας στην πίσω πλευρά της μονάδας οπτικών δίσκων.
3. Τοποθετήστε:
  - a) το μπροστινό πάνελ
  - b) το κάλυμμα
4. Ακολουθήστε τις διαδικασίες που περιγράφει η ενότητα *Μετά την εκτέλεση εργασιών στο εσωτερικό του υπολογιστή σας*.

## Αφαίρεση των ηχείων

1. Ακολουθήστε τις διαδικασίες που περιγράφει η ενότητα *Πριν από την εκτέλεση εργασιών στο εσωτερικό του υπολογιστή σας*.
2. Αφαιρέστε το κάλυμμα.
3. Αποσυνδέστε το καλώδιο ηχείου από την κάρτα συστήματος και αφαιρέστε το καλώδιο από το κλιπ του πλαισίου.



4. Πιέστε προς τα κάτω τη γλωττίδα που συγκρατεί το ηχείο και φέρτε συρτά προς τα πάνω το ηχείο για να το βγάλετε.



## Εγκατάσταση των ηχείων

1. Στερεώστε το ηχείο, φέρνοντάς το συρτά στην υποδοχή του.
2. Περάστε το καλώδιο στο κλιπ του πλαισίου και συνδέστε το καλώδιο του ηχείου στην κάρτα συστήματος.
3. Επανατοποθετήστε το κάλυμμα.
4. Ακολουθήστε τις διαδικασίες που περιγράφει η ενότητα *Μετά την εκτέλεση εργασιών στο εσωτερικό του υπολογιστή σας*.

## Αφαίρεση του τροφοδοτικού

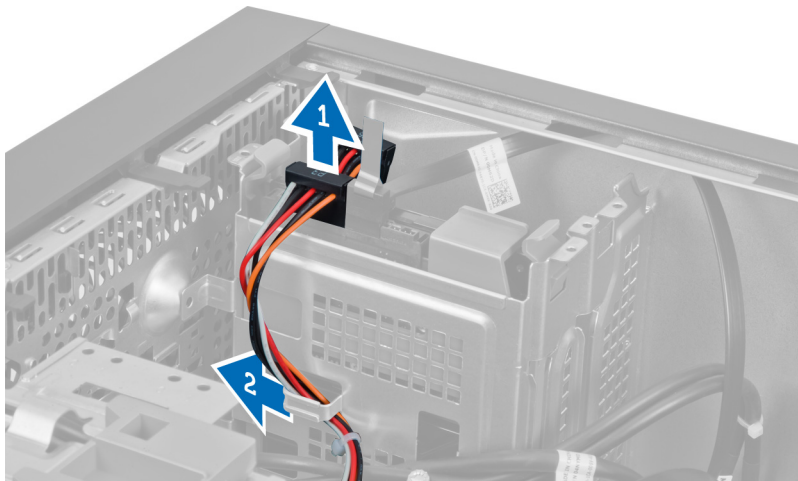
1. Ακολουθήστε τις διαδικασίες που περιγράφει η ενότητα *Πριν από την εκτέλεση εργασιών στο εσωτερικό του υπολογιστή σας*.
2. Αφαιρέστε το κάλυμμα.

3. Αποσυνδέστε και απελευθερώστε τα καλώδια από τη μονάδα ή τις μονάδες οπτικών δίσκων.



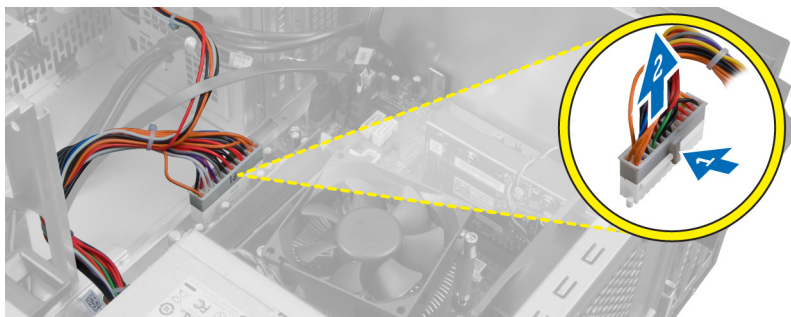
Αριθμός 13.

4. Αποσυνδέστε το ή τα καλώδια από τον σκληρό δίσκο και βγάλτε τα καλώδια από τα κλιπ.



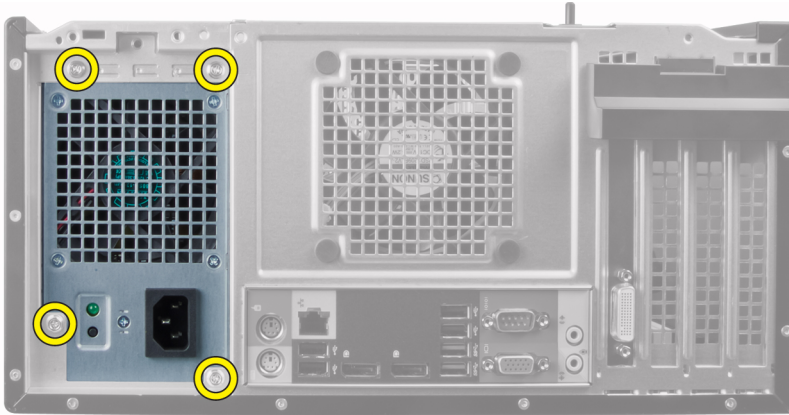
Αριθμός 14.

5. Πιέστε το κλιπ και τραβήξτε το καλώδιο τροφοδοσίας 24 ακίδων από την κάρτα συστήματος.



Αριθμός 15.

6. Αφαιρέστε τις βίδες που συγκρατούν τη μονάδα του τροφοδοτικού πάνω στον υπολογιστή.



Αριθμός 16.

7. Πιέστε τη γλωττίδα απελευθέρωσης στο κάτω μέρος του τροφοδοτικού και γλιστρήστε το τροφοδοτικό προς την μπροστινή πλευρά του υπολογιστή.



Αριθμός 17.

8. Σηκώστε το τροφοδοτικό και βγάλτε το από τον υπολογιστή.



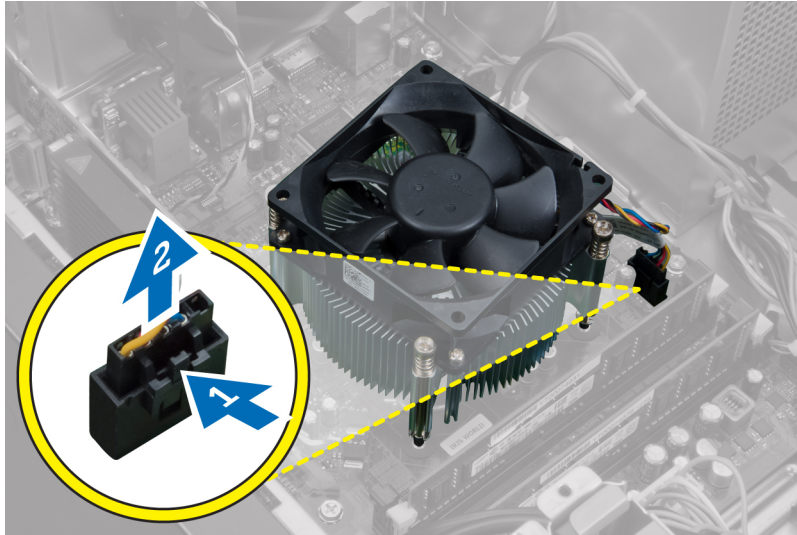
Αριθμός 18.

## Εγκατάσταση του τροφοδοτικού

1. Τοποθετήστε το τροφοδοτικό μέσα στο πλαίσιο και φέρτε το συρτά προς την πίσω πλευρά του υπολογιστή για να το στερεώσετε.
2. Σφίξτε τις βίδες για να στερεώσετε το τροφοδοτικό από την πίσω πλευρά του υπολογιστή.
3. Συνδέστε το καλώδιο τροφοδοσίας 24 ακίδων στην κάρτα συστήματος.
4. Περάστε τα καλώδια τροφοδοσίας μέσα στα κλιπ τους στο πλαίσιο.
5. Συνδέστε τα καλώδια τροφοδοσίας που είναι συνδεδεμένα στους σκληρούς δίσκους και τις μονάδες οπτικών δίσκων.
6. Τοποθετήστε το κάλυμμα.
7. Ακολουθήστε τις διαδικασίες που περιγράφει η ενότητα *Μετά την εκτέλεση εργασιών στο εσωτερικό του υπολογιστή σας*.

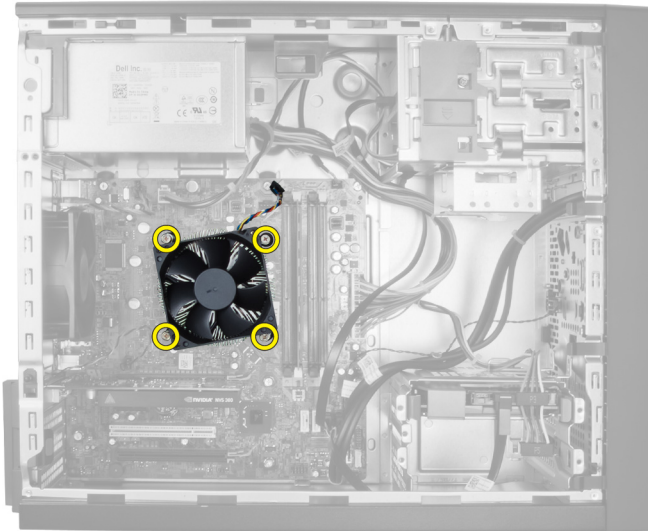
## Αφαίρεση της ψύκτρας

1. Ακολουθήστε τις διαδικασίες που περιγράφει η ενότητα *Πριν από την εκτέλεση εργασιών στο εσωτερικό του υπολογιστή σας*.
2. Αφαιρέστε το κάλυμμα.
3. Πιέστε το κλιπ και αποσυνδέστε το καλώδιο της ψύκτρας από την κάρτα συστήματος.



Αριθμός 19.

4. Χαλαρώστε τις βίδες στερέωσης που συγκρατούν την ψύκτρα στην κάρτα συστήματος και βγάλτε την ψύκτρα από τον υπολογιστή.



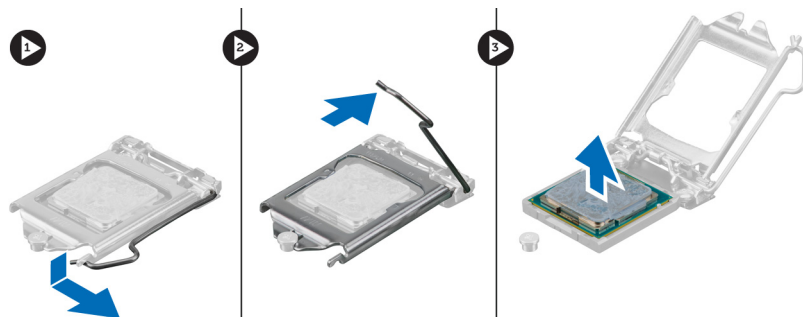
Αριθμός 20.

## Εγκατάσταση της ψύκτρας

1. Τοποθετήστε την ψύκτρα μέσα στο πλαίσιο του υπολογιστή.
2. Σφίξτε τις μη αποσπώμενες βίδες για να στερεωθεί η διάταξη της ψύκτρας πάνω στην κάρτα συστήματος.
3. Συνδέστε το καλώδιο της ψύκτρας στην κάρτα συστήματος.
4. Τοποθετήστε το κάλυμμα.
5. Ακολουθήστε τις διαδικασίες που περιγράφει η ενότητα *Μετά την εκτέλεση εργασιών στο εσωτερικό του υπολογιστή σας*.

## Αφαίρεση του επεξεργαστή

1. Ακολουθήστε τις διαδικασίες που περιγράφει η ενότητα *Πριν από την εκτέλεση εργασιών στο εσωτερικό του υπολογιστή σας*.
2. Αφαιρέστε:
  - a) το κάλυμμα
  - b) την ψύκτρα
3. Πιέστε το μοχλό απελευθέρωσης προς τα κάτω και κατόπιν μετακινήστε τον προς τα έξω για να τον απελευθερώσετε από το άγκιστρο συγκράτησης. Σηκώστε το κάλυμμα του επεξεργαστή, αφαιρέστε τον επεξεργαστή από την υποδοχή του και τοποθετήστε τον μέσα σε μια αντιστατική σακούλα.



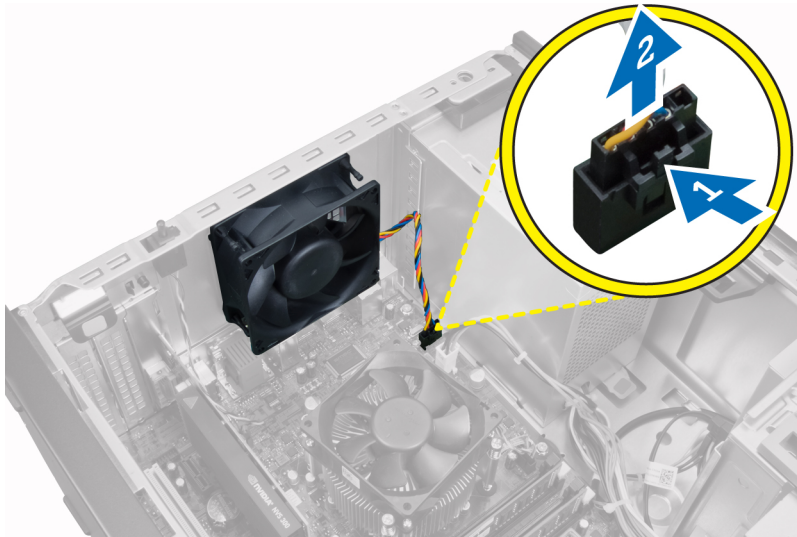
## Εγκατάσταση του επεξεργαστή

1. Περάστε τον επεξεργαστή μέσα στην υποδοχή του. Σιγουρευτείτε ότι είναι καλά στερεωμένος στη θέση του.
2. Κατεβάστε το κάλυμμα του επεξεργαστή.
3. Πιέστε προς τα κάτω το μοχλό αποδέσμευσης και ύστερα φέρτε τον προς τα μέσα για να τον στερεώσετε με το άγκιστρο συγκράτησης.
4. Τοποθετήστε:
  - a) την ψύκτρα
  - b) το κάλυμμα
5. Ακολουθήστε τις διαδικασίες που περιγράφει η ενότητα *Μετά την εκτέλεση εργασιών στο εσωτερικό του υπολογιστή σας*.

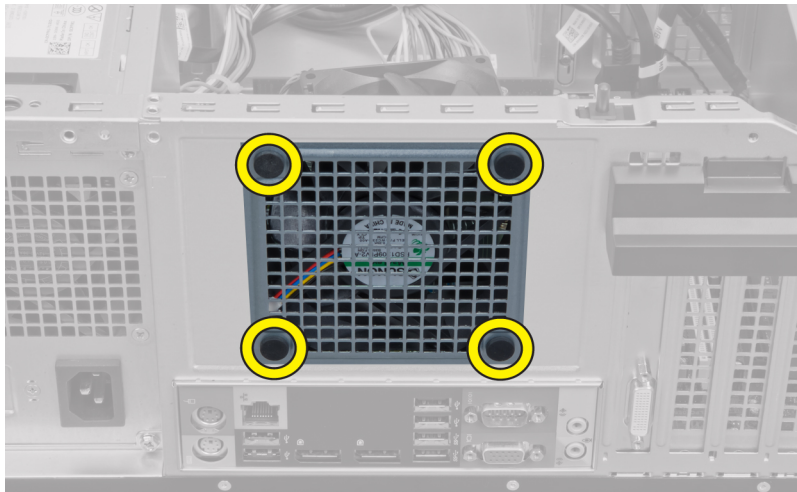
## Αφαίρεση του ανεμιστήρα του συστήματος

1. Ακολουθήστε τις διαδικασίες που περιγράφει η ενότητα *Πριν από την εκτέλεση εργασιών στο εσωτερικό του υπολογιστή σας*.
2. Αφαιρέστε το κάλυμμα.
3. Πιέστε το κλιπ για να αποδεσμεύσετε από την κάρτα συστήματος το καλώδιο του ανεμιστήρα του συστήματος.





4. Ξεσφηνώστε και βγάλτε τον ανεμιστήρα του συστήματος από τους δακτυλίους στερέωσης που τον συγκρατούν πάνω στην πίσω πλευρά του υπολογιστή.

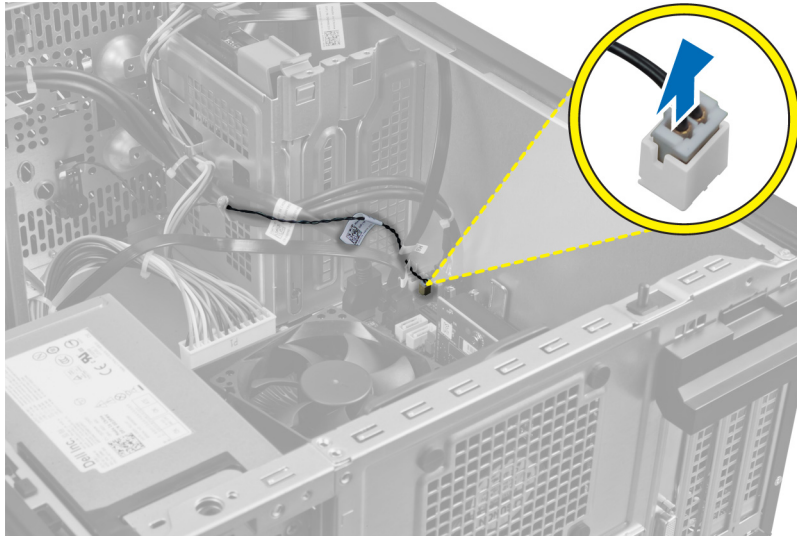


## Εγκατάσταση του ανεμιστήρα του συστήματος

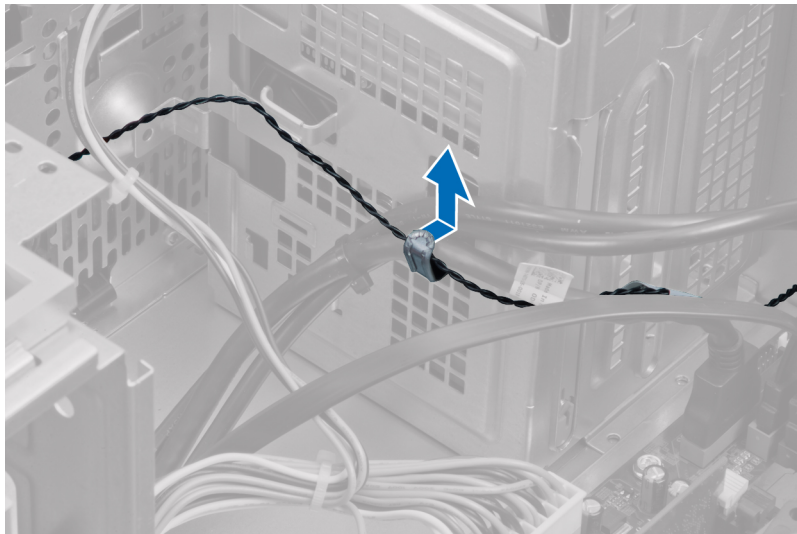
1. Τοποθετήστε τον ανεμιστήρα του πλαισίου μέσα στο πλαίσιο.
2. Περάστε τους δακτυλίους στερέωσης μέσα από το πλαίσιο και φέρτε τους συρτά προς τα έξω κατά μήκος της εγκοπής για να τους στερεώσετε στη θέση τους.
3. Συνδέστε το καλώδιο του ανεμιστήρα στην κάρτα συστήματος.
4. Τοποθετήστε το κάλυμμα.
5. Ακολουθήστε τις διαδικασίες που περιγράφει η ενότητα *Μετά την εκτέλεση εργασιών στο εσωτερικό του υπολογιστή σας*.

## Αφαίρεση του θερμικού αισθητήρα

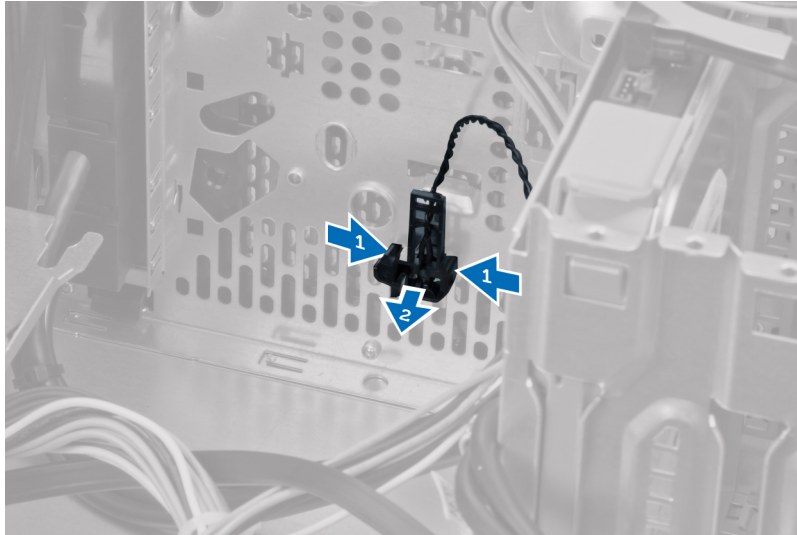
1. Ακολουθήστε τις διαδικασίες που περιγράφει η ενότητα *Πριν από την εκτέλεση εργασιών στο εσωτερικό του υπολογιστή σας*.
2. Αφαιρέστε το κάλυμμα.
3. Αποσυνδέστε το καλώδιο του θερμικού αισθητήρα από την κάρτα συστήματος.



4. Βγάλετε το καλώδιο του θερμικού αισθητήρα από το κλιπ του στο πλαίσιο.



5. Πιέστε τις γλωττίδες και στις δύο πλευρές για να αποδεσμεύσετε τον θερμικό αισθητήρα και να τον βγάλετε από το πλαίσιο του υπολογιστή.

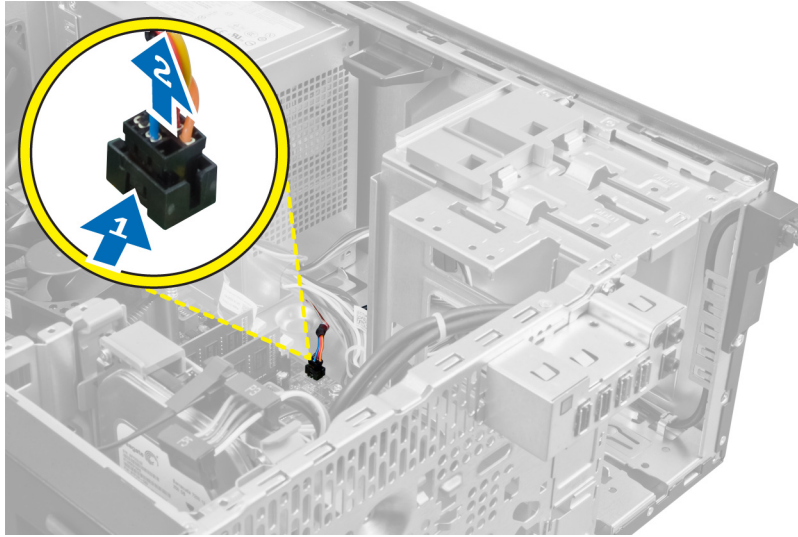


## Εγκατάσταση του μπροστινού θερμικού αισθητήρα

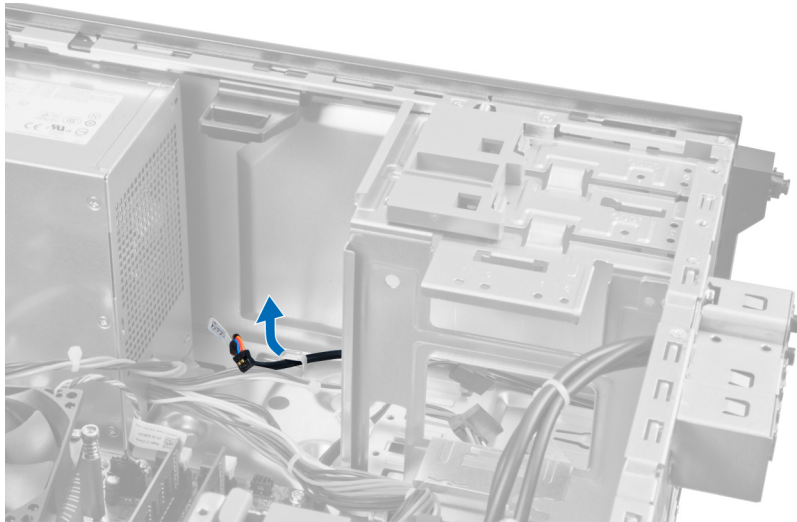
1. Ασφαλίστε το θερμικό αισθητήρα στην εγκοπή στο πλαίσιο.
2. Περάστε το καλώδιο του θερμικού αισθητήρα μέσα από το κλιπ του πλαισίου.
3. Συνδέστε το καλώδιο του θερμικού αισθητήρα στην κάρτα συστήματος.
4. Τοποθετήστε το κάλυμμα.
5. Ακολουθήστε τις διαδικασίες που περιγράφει η ενότητα *Μετά την εκτέλεση εργασιών στο εσωτερικό του υπολογιστή σας*.

## Αφαίρεση του διακόπτη τροφοδοσίας

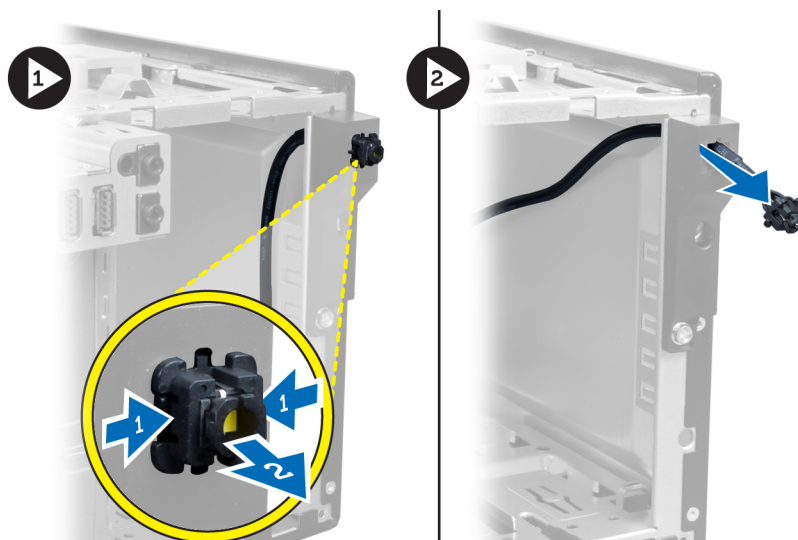
1. Ακολουθήστε τις διαδικασίες που περιγράφει η ενότητα *Πριν από την εκτέλεση εργασιών στο εσωτερικό του υπολογιστή σας*.
2. Αφαιρέστε:
  - a) το κάλυμμα
  - b) το μπροστινό πάνελ
  - c) τη μονάδα οπτικών δίσκων
3. Πιέστε το κλιπ για να απελευθερώσετε και να αποσυνδέσετε το καλώδιο του διακόπτη τροφοδοσίας από την κάρτα συστήματος.



4. Απελευθερώστε το καλώδιο του διακόπτη τροφοδοσίας από τα κλιπ στο πλαίσιο.



5. Πιέστε τα κλιπ και στις δύο πλευρές του διακόπτη τροφοδοσίας για να τον απελευθερώσετε από το πλαίσιο και τραβήξτε το διακόπτη τροφοδοσίας έξω από τον υπολογιστή. Γλιστρήστε το διακόπτη τροφοδοσίας κατά μήκος μαζί με το καλώδιό του από το μπροστινό μέρος του υπολογιστή.

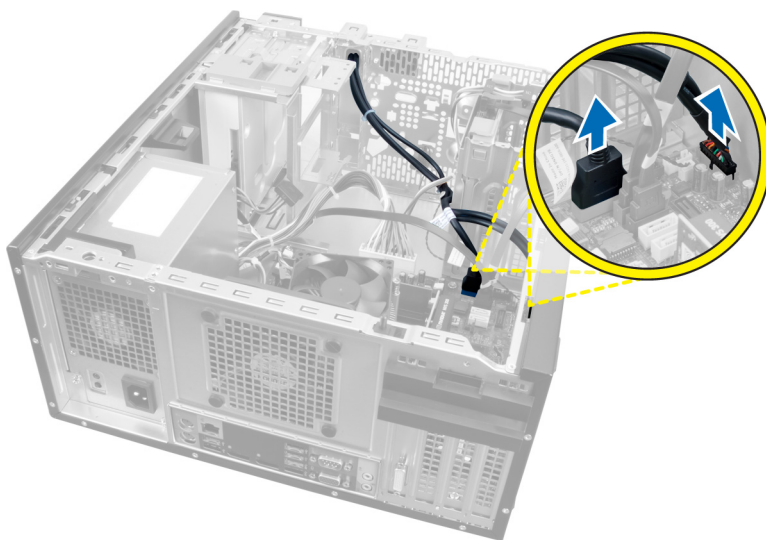


## Εγκατάσταση του διακόπτη τροφοδοσίας

1. Περάστε συρτά το καλώδιο του διακόπτη τροφοδοσίας μέσα από την μπροστινή πλευρά του υπολογιστή.
2. Στερεώστε το καλώδιο του διακόπτη τροφοδοσίας πάνω στο πλαίσιο του υπολογιστή.
3. Περάστε το καλώδιο του διακόπτη τροφοδοσίας μέσα στα κλιπ του στο πλαίσιο.
4. Συνδέστε το καλώδιο του διακόπτη τροφοδοσίας στην κάρτα συστήματος.
5. Τοποθετήστε:
  - a) τη μονάδα οπτικών δίσκων
  - b) το μπροστινό πάνελ
  - c) το κάλυμμα
6. Ακολουθήστε τις διαδικασίες που περιγράφει η ενότητα *Μετά την εκτέλεση εργασιών στο εσωτερικό του υπολογιστή σας*.

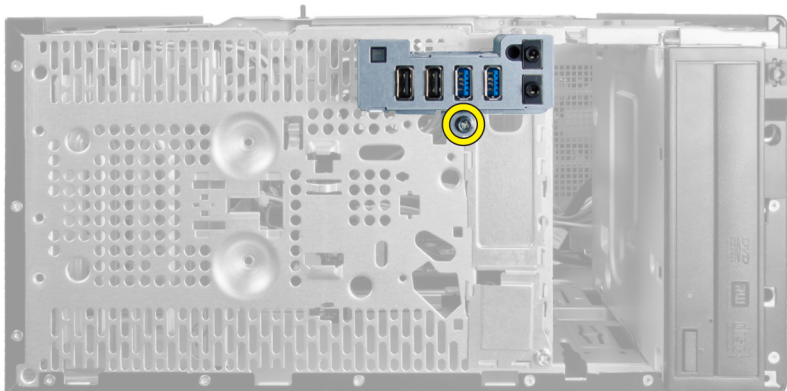
## Αφαίρεση του πάνελ εισόδου/εξόδου (I/O)

1. Ακολουθήστε τις διαδικασίες που περιγράφει η ενότητα *Πριν από την εκτέλεση εργασιών στο εσωτερικό του υπολογιστή σας*.
2. Αφαιρέστε:
  - a) το κάλυμμα
  - b) το μπροστινό πάνελ
3. Αποσυνδέστε το πάνελ I/O ή το καλώδιο FlyWire από την κάρτα συστήματος.



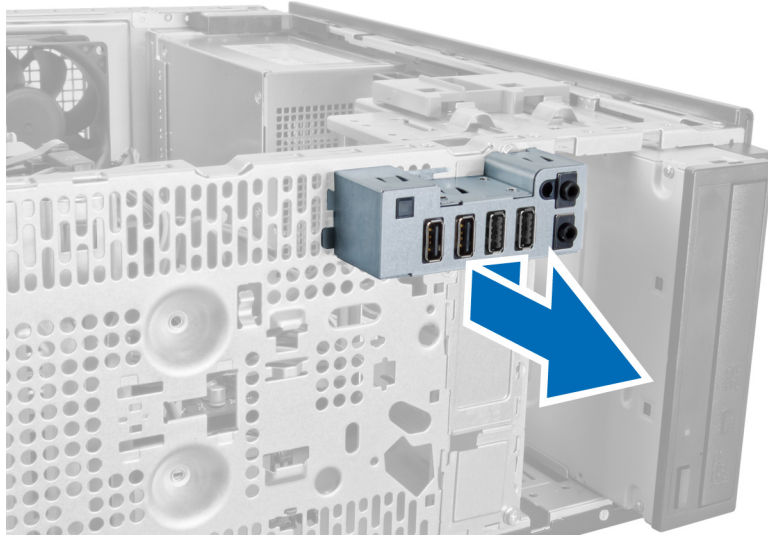
**Αριθμός 21.**

4. Αφαιρέστε τη βίδα που συγκρατεί το πάνελ I/O πάνω στον υπολογιστή.



**Αριθμός 22.**

5. Φέρτε συρτά το πάνελ I/O προς την αριστερή πλευρά του υπολογιστή για να το αποδεσμεύσετε και τραβήξτε το έξω από τον υπολογιστή μαζί με το καλώδιό του.



Αριθμός 23.

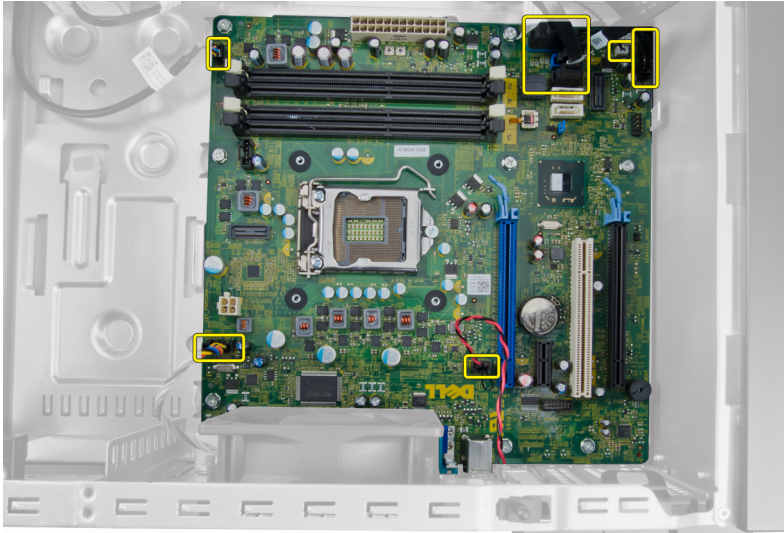
## Εγκατάσταση του πάνελ εισόδου/εξόδου (I/O)

1. Περάστε το πάνελ I/O μέσα στη θυρίδα του στην μπροστινή πλευρά του πλαισίου.
2. Φέρτε συρτά το πάνελ I/O προς την αριστερή πλευρά του υπολογιστή για να το στερεώσετε πάνω στο πλαίσιο.
3. Σφίξτε τη βίδα για να στερεώσετε το πάνελ I/O πάνω στο πλαίσιο.
4. Περάστε το καλώδιο του πάνελ I/O ή FlyWire στο κλιπ του πλαισίου.
5. Συνδέστε στην κάρτα συστήματος το καλώδιο του πάνελ I/O ή το καλώδιο FlyWire.
6. Τοποθετήστε:
  - a) το μπροστινό πάνελ
  - b) το κάλυμμα
7. Ακολουθήστε τις διαδικασίες που περιγράφει η ενότητα *Μετά την εκτέλεση εργασιών στο εσωτερικό του υπολογιστή σας*.

## Αφαίρεση της κάρτας συστήματος

1. Ακολουθήστε τις διαδικασίες που περιγράφει η ενότητα *Πριν από την εκτέλεση εργασιών στο εσωτερικό του υπολογιστή σας*.
2. Αφαιρέστε:
  - a) το κάλυμμα
  - b) το μπροστινό πάνελ
  - c) την κάρτα/τις κάρτες επέκτασης
  - d) την ψύκτρα
  - e) τον επεξεργαστή
3. Αποσυνδέστε όλα τα καλώδια που είναι συνδεδεμένα στην κάρτα συστήματος.

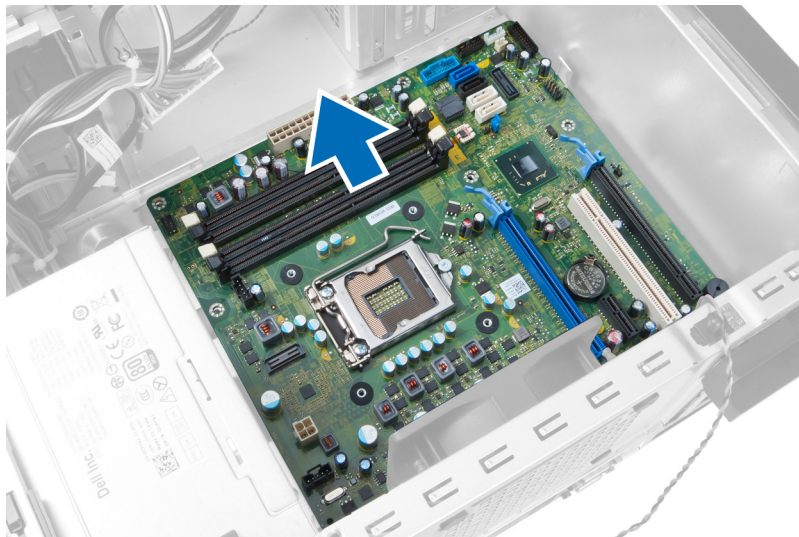




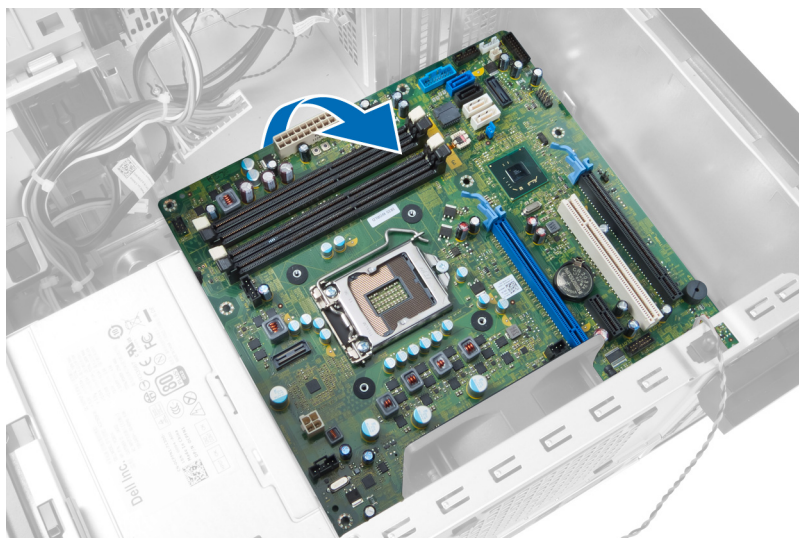
4. Αφαιρέστε τις βίδες που συγκρατούν την κάρτα συστήματος πάνω στον υπολογιστή.



5. Σύρετε την κάρτα συστήματος προς την μπροστινή πλευρά του υπολογιστή.



6. Δώστε στην κάρτα συστήματος κλίση 45 μοιρών και, στη συνέχεια, σηκώστε την και αφαιρέστε την από τον υπολογιστή.



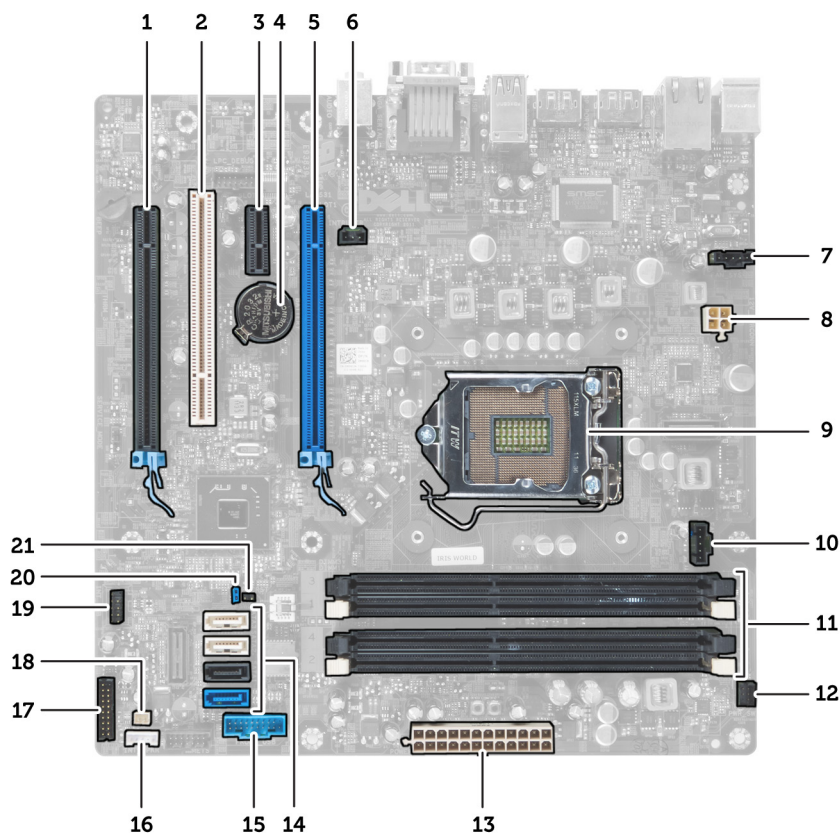
## Εγκατάσταση της κάρτας συστήματος

1. Ευθυγραμμίστε την κάρτα συστήματος με τους συνδέσμους των θυρών στην πίσω πλευρά του πλαισίου και τοποθετήστε την μέσα στο πλαίσιο.
2. Σφίξτε τις βίδες για να στερεώσετε την κάρτα συστήματος πάνω στο πλαίσιο.
3. Συνδέστε τα καλώδια στην κάρτα συστήματος.
4. Τοποθετήστε:
  - a) τον επεξεργαστή
  - b) την ψύκτρα
  - c) την κάρτα/τις κάρτες επέκτασης
  - d) το μπροστινό πάνελ
  - e) το κάλυμμα

5. Ακολουθήστε τις διαδικασίες που περιγράφει η ενότητα *Μετά την εκτέλεση εργασιών στο εσωτερικό του υπολογιστή σας*.

## Εξαρτήματα κάρτας συστήματος

Στην παρακάτω εικόνα παρουσιάζονται τα στοιχεία της κάρτας συστήματος.



### Αριθμός 24.

- |   |   |
|---|---|
| 1. Υποδοχή PCI Express x16 (καλωδιωμένη ως x4)            | 12. Υποδοχή διακόπτη τροφοδοσίας (PWR_SW)                           |
| 2. Θύρα κάρτας PCI  | 13. Υποδοχή τροφοδοσίας συστήματος (Mini_PWR)                       |
| 3. Θύρα κάρτας PCI Express x1                             | 14. Υποδοχές μονάδων δίσκων SATA                                    |
| 4. Υποδοχή μπαταρίας σε σχήμα νομίσματος                  | 15. USB στην μπροστινή πλευρά                                       |
| 5. Θύρα κάρτας PCI Express x16                            | 16. Θύρα εσωτερικού ηχείου  |
| 6. Υποδοχή διακόπτη ελέγχου πρόσβασης πλαισίου (Intruder) | 17. Θύρα μπροστινού πλαισίου (FrontPanel)                           |
| 7. Υποδοχή ανεμιστήρα (Fan_SYS)                           | 18. Θύρα θερμικού αισθητήρα   |
| 8. Υποδοχή τροφοδοσίας (12V_PWRCONN)                      | 19. Υποδοχή εσωτερικού USB (INT_USB)                                |
| 9. Επεξεργαστής   | 20. Βραχυκυκλωτήρας κωδικών πρόσβασης (PSWD)                        |
| 10. Υποδοχή ανεμιστήρα (Fan_CPU)                          | 21. Βραχυκυκλωτήρας επαναφοράς ρολογιού πραγματικού χρόνου (RTCRST) |
| 11. Υποδοχές μονάδων μνήμης (DIMM_1-4)                    |   |



## Πρόγραμμα System Setup (Ρύθμιση συστήματος)

Το πρόγραμμα System Setup (Ρύθμιση συστήματος) σας δίνει τη δυνατότητα διαχείρισης του υλισμικού του υπολογιστή σας και καθορισμού των επιλογών σε επίπεδο BIOS. Από το πρόγραμμα System Setup (Ρύθμιση συστήματος), έχετε τη δυνατότητα για:

- Αλλαγή των ρυθμίσεων NVRAM μετά την προσθαφαίρεση υλισμικού
- Προβολή της διάρθρωσης του υλισμικού του συστήματος
- Δραστηκοποίηση ή αδρανοποίηση των ενσωματωμένων συσκευών
- Καθορισμό κατωφλίων επιδόσεων και διαχείρισης ισχύος
- Διαχείριση της ασφάλειας του υπολογιστή σας


### Ακολουθία εκκίνησης

Η διαδικασία Boot Sequence (Ακολουθία εκκίνησης) σας επιτρέπει να παραβλέψετε την σειρά των συσκευών εκκίνησης που έχετε καθορίσει στο πρόγραμμα System Setup (Ρύθμιση συστήματος) και να προχωρήσετε σε εκκίνηση απευθείας από κάποια συγκεκριμένη συσκευή (π.χ. από τη μονάδα οπτικού δίσκου ή από τον σκληρό δίσκο). Στη διάρκεια της αυτοδοκιμής κατά την ενεργοποίηση (Power-on Self Test (POST)), όταν εμφανίζεται το λογότυπο Dell, μπορείτε:


- Να αποκτήσετε πρόσβαση στο πρόγραμμα System Setup (Ρύθμιση συστήματος) πιέζοντας το πλήκτρο <F2>
- Να εμφανίσετε μενού εκκίνησης για μία φορά πιέζοντας το πλήκτρο <F12>

Το μενού εκκίνησης για μία φορά παρουσιάζει τις συσκευές από τις οποίες μπορεί να γίνει εκκίνηση συμπεριλαμβάνοντας την επιλογή των διαγνωστικών. Οι επιλογές στο μενού εκκίνησης είναι οι εξής:

- Αφαιρέσιμος δίσκος (αν υπάρχει διαθέσιμος)
- STXXX Drive (Μονάδα δίσκου STXXX)

 **ΣΗΜΕΙΩΣΗ:** Το XXX υποδηλώνει τον αριθμό της μονάδας δίσκου SATA.


- Optical Drive (Μονάδα οπτικού δίσκου)
- Diagnostics (Διαγνωστικά)

 **ΣΗΜΕΙΩΣΗ:** Αν επιλέξετε τη δυνατότητα Diagnostics (Διαγνωστικά), θα παρουσιαστεί η οθόνη **ePSA diagnostics (Διαγνωστικά βελτιωμένης αξιολόγησης του συστήματος πριν από την εκκίνηση (ePSA))**.


Η οθόνη της ακολουθίας εκκίνησης επίσης παρουσιάζει την επιλογή για πρόσβαση στην οθόνη του προγράμματος System Setup (Ρύθμιση συστήματος).

### Πλήκτρα πλοήγησης


Ο πίνακας που ακολουθεί παρουσιάζει τα πλήκτρα πλοήγησης στο πρόγραμμα ρύθμισης του συστήματος.

 **ΣΗΜΕΙΩΣΗ:** Για τις περισσότερες από τις επιλογές στο πρόγραμμα ρύθμισης του συστήματος, οι αλλαγές που κάνετε καταγράφονται αλλά δεν τίθενται σε ισχύ αν δεν γίνει επανεκκίνηση του συστήματος.

**Πίνακας 1. Πλήκτρα πλοήγησης**

Πλήκτρα	Πλοήγηση
Βέλος προς τα πάνω	Σας μεταφέρει στο προηγούμενο πεδίο.
Βέλος προς τα κάτω	Σας μεταφέρει στο επόμενο πεδίο.
<Enter>	Σας δίνει τη δυνατότητα να επιλέξετε τιμή στο επιλεγμένο πεδίο (αν υπάρχει) ή να ακολουθήσετε τον σύνδεσμο που θα βρείτε στο πεδίο.
Πλήκτρο διαστήματος	Αναπτύσσει ή συμπιύσσει έναν αναπτυσσόμενο κατάλογο, αν υπάρχει.
<Tab>	Σας μεταφέρει στην επόμενη περιοχή εστίασης.  <b>ΣΗΜΕΙΩΣΗ:</b> Μόνο για το τυπικό πρόγραμμα περιήγησης σε γραφικά.
<Esc>	Σας μεταφέρει στην προηγούμενη σελίδα ωσότου δείτε την κύρια οθόνη. Αν πιάσετε το <Esc> στην κύρια οθόνη, παρουσιάζεται ένα μήνυμα που σας προτρέπει να αποθηκεύσετε κάθε μη αποθηκευμένη αλλαγή και γίνεται επανεκκίνηση του συστήματος.
<F1>	Παρουσιάζει το αρχείο βοήθειας για το πρόγραμμα System Setup (Ρύθμιση συστήματος).

## Επιλογές στο πρόγραμμα System Setup (Ρύθμιση συστήματος)



 **ΣΗΜΕΙΩΣΗ:** Ανάλογα με τον υπολογιστή και τις εγκατεστημένες συσκευές, μπορεί να μην εμφανίζονται τα στοιχεία που παρατίθενται στην ενότητα αυτή.


**Πίνακας 2. General (Γενικά)**

Επιλογή	Περιγραφή
System Information (Πληροφορίες συστήματος)	Στην ενότητα αυτή παρατίθενται τα κύρια χαρακτηριστικά του υλικού που διαθέτει ο υπολογιστής σας. <ul style="list-style-type: none"><li>• System Information (Πληροφορίες συστήματος)</li><li>• Device Information (Πληροφορίες για τις συσκευές)</li><li>• PCI Information (Πληροφορίες PCI)</li><li>• Memory Information (Πληροφορίες μνήμης)</li><li>• Processor Information (Πληροφορίες για τον επεξεργαστή)</li></ul>
Boot Sequence (Ακολουθία εκκίνησης)	Σας δίνει τη δυνατότητα να καθορίσετε τη σειρά με την οποία ο υπολογιστής επιχειρεί να βρει λειτουργικό σύστημα. Οι επιλογές είναι: <ul style="list-style-type: none"><li>• Diskette drive (Μονάδα δισκέτας)</li><li>• ST320LT007-9ZV142 / ST3250312AS</li><li>• USB Storage Device (Συσκευή USB για αποθήκευση)</li><li>• CD/DVD/CD-RW Drive (Μονάδα CD/DVD/CD-RW)</li><li>• Onboard NIC (Ελεγκτής κάρτας δικτύου (NIC) στην κάρτα συστήματος)</li></ul>
Boot List Option (Επιλογή λίστας εκκίνησης)	Σας δίνει τη δυνατότητα να αλλάξετε την επιλογή της λίστας εκκίνησης. <ul style="list-style-type: none"><li>• Legacy (Παλαιού τύπου)</li></ul>

Επιλογή	Περιγραφή
	<ul style="list-style-type: none"> <li>• UEFI</li> </ul>
Date/Time (Ημερομηνία/Ωρα)	Σας δίνει τη δυνατότητα να καθορίσετε την ημερομηνία και την ώρα. Οι αλλαγές στην ημερομηνία και ώρα του συστήματος εφαρμόζονται αμέσως.

### Πίνακας 3. System Configuration (Ρύθμιση παραμέτρων συστήματος)


Επιλογή	Περιγραφή
Integrated NIC (Ενσωματωμένος ελεγκτής κάρτας δικτύου (NIC))	<p>Σας δίνει τη δυνατότητα ενεργοποίησης ή απενεργοποίησης της ενσωματωμένης κάρτας δικτύου. Μπορείτε να δώσετε στην ενσωματωμένη NIC μία από τις εξής ρυθμίσεις:</p> <ul style="list-style-type: none"> <li>• Disabled (Απενεργοποιημένη)</li> <li>• <b>Enabled</b> (Ενεργοποιημένη) (προεπιλεγμένη ρύθμιση)</li> <li>• Enabled w/PXE (Ενεργοποιημένη με τη λειτουργία PXE)</li> </ul> <p> <b>ΣΗΜΕΙΩΣΗ:</b> Ανάλογα με τον υπολογιστή και τις εγκατεστημένες συσκευές, μπορεί να μην εμφανίζονται τα στοιχεία που παρατίθενται στην ενότητα αυτή.</p>
Serial Port (Σειριακή θύρα)	<p>Σας δίνει τη δυνατότητα να καθορίσετε τις ρυθμίσεις για τη σειριακή θύρα. Μπορείτε να δώσετε στη σειριακή θύρα μία από τις εξής ρυθμίσεις:</p> <ul style="list-style-type: none"> <li>• Disabled (Απενεργοποιημένη)</li> <li>• <b>COM1</b> (προεπιλεγμένη ρύθμιση)</li> <li>• COM2</li> <li>• COM3</li> <li>• COM4</li> </ul> <p> <b>ΣΗΜΕΙΩΣΗ:</b> Το λειτουργικό σύστημα μπορεί να εκχωρήσει πόρους ακόμη κι αν η ρύθμιση είναι απενεργοποιημένη.</p>
SATA Operation (Λειτουργία SATA)	<p>Σας δίνει τη δυνατότητα να ρυθμίσετε τον τρόπο λειτουργίας του ενσωματωμένου ελεγκτή του σκληρού δίσκου.</p> <ul style="list-style-type: none"> <li>• Disabled (Απενεργοποιημένη) - Γίνεται απόκρυψη των ελεγκτών SATA.</li> <li>• ATA - Ο SATA είναι ρυθμισμένος για λειτουργία ATA.</li> <li>• <b>AHCI</b> (Προεπιλεγμένη ρύθμιση)- Ο SATA είναι ρυθμισμένος για λειτουργία AHCI.</li> <li>• RAID ON - Ο SATA είναι ρυθμισμένος για υποστήριξη της λειτουργίας RAID.</li> </ul>
Μονάδες δίσκου	<p>Σας δίνει τη δυνατότητα ενεργοποίησης ή απενεργοποίησης των διάφορων ενσωματωμένων μονάδων δίσκου:</p> <ul style="list-style-type: none"> <li>• SATA-0</li> <li>• SATA-1</li> <li>• SATA-2</li> <li>• SATA-3</li> </ul> <p>Προεπιλεγμένη ρύθμιση: <b>Όλες οι μονάδες δίσκου είναι ενεργοποιημένες.</b></p>
SMART Reporting (Δημιουργία αναφορών SMART)	<p>Το πεδίο αυτό ελέγχει αν θα δημιουργούνται αναφορές σφαλμάτων για τους ενσωματωμένους σκληρούς δίσκους κατά την εκκίνηση του συστήματος. Η</p>


Επιλογή	Περιγραφή
	<p>τεχνολογία αυτή εμπίπτει στην προδιαγραφή SMART (Self Monitoring Analysis and Reporting Technology).</p> <ul style="list-style-type: none"> <li>• <b>Enable SMART Reporting (Ενεργοποίηση δημιουργίας αναφορών SMART)</b> - Αυτή η επιλογή είναι απενεργοποιημένη από προεπιλογή.</li> </ul>
USB Configuration (Ρύθμιση παραμέτρων USB)	<p>Στο πεδίο αυτό μπορείτε να ρυθμίσετε τον ενσωματωμένο ελεγκτή USB. Αν είναι ενεργοποιημένη η δυνατότητα <b>Boot Support (Υποστήριξη εκκίνησης)</b>, το σύστημα επιτρέπει την εκκίνηση οποιουδήποτε τύπου συσκευών USB για μαζική αποθήκευση (σκληρών δίσκων, κλειδιών μνήμης, δισκετών).</p> <p>Αν η θύρα USB είναι ενεργοποιημένη, η συσκευή που έχετε προσαρτήσει στη θύρα αυτή είναι ενεργοποιημένη και διαθέσιμη για το λειτουργικό σύστημα.</p> <p>Αν η θύρα USB είναι απενεργοποιημένη, το λειτουργικό σύστημα δεν μπορεί να δει τυχόν συσκευή που έχετε προσαρτήσει στη θύρα αυτή.</p> <ul style="list-style-type: none"> <li>• Enable Boot Support (Ενεργοποίηση υποστήριξης εκκίνησης)</li> <li>• Enable Rear Dual USB Ports (Ενεργοποίηση διπλών θυρών USB στην πίσω πλευρά)</li> <li>• Enable Front USB Ports (Ενεργοποίηση θυρών USB στην μπροστινή πλευρά)</li> <li>• Enable Rear Quad USB Ports (Ενεργοποίηση τετραπλών θυρών USB στην πίσω πλευρά)</li> </ul> <p> <b>ΣΗΜΕΙΩΣΗ:</b> Το πληκτρολόγιο και το ποντίκι USB πάντα λειτουργούν κατά τη ρύθμιση του BIOS ανεξάρτητα από τις ρυθμίσεις αυτές.</p>
Miscellaneous Devices (Διάφορες συσκευές)	<p>Σας δίνει τη δυνατότητα ενεργοποίησης ή απενεργοποίησης διάφορων ενσωματωμένων συσκευών.</p> <ul style="list-style-type: none"> <li>• <b>Enable PCI Slot (Ενεργοποίηση υποδοχής PCI)</b> - Αυτή η επιλογή είναι απενεργοποιημένη από προεπιλογή.</li> </ul>

#### Πίνακας 4. Security (Ασφάλεια)

Επιλογή	Περιγραφή
Admin Password (Κωδικός πρόσβασης διαχειριστή)	<p>Το πεδίο αυτό σας επιτρέπει να ορίσετε, να αλλάξετε ή να διαγράψετε τον κωδικό πρόσβασης διαχειριστή (admin) (μερικές φορές λέγεται και κωδικός πρόσβασης για setup (ρύθμιση)). Ο κωδικός πρόσβασης διαχειριστή ενεργοποιεί αρκετά χαρακτηριστικά ασφαλείας.</p> <p>Η μονάδα δίσκου δεν έχει καθορισμένο κωδικό πρόσβασης με βάση τις προεπιλεγμένες ρυθμίσεις.</p> <ul style="list-style-type: none"> <li>• Εισαγάγετε τον παλιό κωδικό πρόσβασης</li> <li>• Εισαγάγετε τον νέο κωδικό πρόσβασης</li> <li>• Επιβεβαιώστε τον κωδικό πρόσβασης</li> </ul>
System Password (Κωδικός πρόσβασης συστήματος)	<p>Σας δίνει τη δυνατότητα να καθορίσετε, να αλλάξετε ή να διαγράψετε τον κωδικό πρόσβασης στον υπολογιστή (παλαιότερα λεγόταν κύριος κωδικός πρόσβασης).</p> <p>Η μονάδα δίσκου δεν έχει καθορισμένο κωδικό πρόσβασης με βάση τις προεπιλεγμένες ρυθμίσεις.</p> <ul style="list-style-type: none"> <li>• Εισαγάγετε τον παλιό κωδικό πρόσβασης</li> <li>• Εισαγάγετε τον νέο κωδικό πρόσβασης</li> <li>• Επιβεβαιώστε τον κωδικό πρόσβασης</li> </ul>



Επιλογή	Περιγραφή
Internal HDD-0 Password (Κωδικός πρόσβασης στον εσωτερικό σκληρό δίσκο)	<p>Σας δίνει τη δυνατότητα να καθορίσετε, να αλλάξετε ή να διαγράψετε τον κωδικό πρόσβασης στον εσωτερικό σκληρό δίσκο του συστήματος. Αν οι αλλαγές στον συγκεκριμένο κωδικό πρόσβασης γίνουν με επιτυχία, εφαρμόζονται αμέσως.</p> <p>Η μονάδα δίσκου δεν έχει καθορισμένο κωδικό πρόσβασης με βάση τις προεπιλεγμένες ρυθμίσεις.</p> <ul style="list-style-type: none"> <li>• Εισαγάγετε τον παλιό κωδικό πρόσβασης</li> <li>• Εισαγάγετε τον νέο κωδικό πρόσβασης</li> <li>• Επιβεβαιώστε τον κωδικό πρόσβασης</li> </ul>
Strong Password (Ισχυρός κωδικός πρόσβασης)	<p><b>Enable strong password (Ενεργοποίηση ισχυρού κωδικού πρόσβασης)</b> - Αυτή η επιλογή είναι απενεργοποιημένη από προεπιλογή.</p> <p>Το πεδίο αυτό ελέγχει τον ελάχιστο και τον μέγιστο επιτρεπόμενο αριθμό χαρακτήρων για τους κωδικούς πρόσβασης διαχειριστή και συστήματος.</p> <ul style="list-style-type: none"> <li>• Admin Password Min (Ελάχιστος αριθμός χαρακτήρων στον κωδικό πρόσβασης διαχειριστή)</li> <li>• Admin Password Max (Μέγιστος αριθμός χαρακτήρων στον κωδικό πρόσβασης διαχειριστή)</li> <li>• System Password Min (Ελάχιστος αριθμός χαρακτήρων στον κωδικό πρόσβασης στο σύστημα)</li> <li>• System Password Max (Μέγιστος αριθμός χαρακτήρων στον κωδικό πρόσβασης συστήματος)</li> </ul>
Password Configuration (Ρύθμιση παραμέτρων κωδικών πρόσβασης)	
Password Bypass (Παράβλεψη κωδικού πρόσβασης)	<p>Σας δίνει τη δυνατότητα να παραβλέψετε τις προτροπές για <b>System Password (Κωδικός πρόσβασης συστήματος)</b> και κωδικό πρόσβασης εσωτερικού σκληρού δίσκου κατά την επανεκκίνηση του συστήματος.</p> <ul style="list-style-type: none"> <li>• Disabled (Απενεργοποιημένη) - Να εμφανίζεται πάντα προτροπή για πληκτρολόγηση του κωδικού πρόσβασης συστήματος και εσωτερικού σκληρού δίσκου όταν υπάρχει καθορισμένος κωδικός πρόσβασης. Αυτή η επιλογή είναι απενεργοποιημένη από προεπιλογή.</li> <li>• Reboot Bypass (Παράβλεψη επανεκκίνησης) - Να γίνεται παράβλεψη των προτροπών για πληκτρολόγηση κωδικού πρόσβασης κατά την επανεκκίνηση (θερμή εκκίνηση).</li> </ul> <p> <b>ΣΗΜΕΙΩΣΗ:</b> Το σύστημα θα εμφανίζει πάντα προτροπή για πληκτρολόγηση των κωδικών πρόσβασης συστήματος και εσωτερικού σκληρού δίσκου όταν τεθεί σε λειτουργία την ώρα που είναι σβηστό (κρύα εκκίνηση). Επίσης, το σύστημα πάντα θα εμφανίζει προτροπή για πληκτρολόγηση κωδικών πρόσβασης σε κάθε σκληρό δίσκο που μπορεί να υπάρχει στην υποδοχή κάποιας μονάδας.</p>
Password Change (Αλλαγή κωδικού πρόσβασης)	<p>Σας δίνει τη δυνατότητα να προσδιορίσετε αν επιτρέπονται οι αλλαγές στους κωδικούς πρόσβασης στο σύστημα και στον σκληρό δίσκο όταν έχει καθοριστεί πρόσβασης διαχειριστή.</p> <ul style="list-style-type: none"> <li>• <b>Allow Non-Admin Password Changes (Να επιτρέπονται οι αλλαγές σε κωδικούς πρόσβασης χωρίς κωδικό πρόσβασης διαχειριστή)</b> - Αυτή η επιλογή είναι ενεργοποιημένη από προεπιλογή.</li> </ul>
TPM Security (Ασφάλεια TPM)	<p>Η επιλογή αυτή σας δίνει τη δυνατότητα να ελέγχετε αν η μονάδα αξιόπιστης πλατφόρμας (Trusted Platform Module (TPM)) στο σύστημα είναι ενεργοποιημένη και αν τη βλέπει το λειτουργικό σύστημα.</p> <p><b>Enable TPM Security (Ενεργοποίηση ασφάλειας TPM)</b> - Αυτή η επιλογή είναι απενεργοποιημένη από προεπιλογή.</p>



Επιλογή	Περιγραφή
Computrace(R)	<p> <b>ΣΗΜΕΙΩΣΗ:</b> Οι επιλογές ενεργοποίησης, απενεργοποίησης και διαγραφής δεν επηρεάζονται αν φορτώσετε τις προεπιλεγμένες τιμές του προγράμματος ρύθμισης. Οι αλλαγές στην επιλογή αυτή εφαρμόζονται αμέσως.</p> <p>Το πεδίο αυτό σας δίνει τη δυνατότητα να ενεργοποιήσετε ή να απενεργοποιήσετε τη διεπαφή της μονάδας BIOS του προαιρετικού <b>Computrace Service (Υπηρεσία Computrace)</b> της <b>Absolute Software</b>.</p> <ul style="list-style-type: none"> <li>• <b>Deactivate (Απενεργοποίηση)</b> - Αυτή η επιλογή είναι απενεργοποιημένη από προεπιλογή.</li> <li>• <b>Disable (Απενεργοποίηση)</b></li> <li>• <b>Activate (Ενεργοποίηση)</b></li> </ul>
CPU XD support (Υποστήριξη CPU XD)	<p>Σας δίνει τη δυνατότητα να ενεργοποιήσετε ή να απενεργοποιήσετε τη λειτουργία απενεργοποίησης εκτέλεσης του επεξεργαστή.</p> <ul style="list-style-type: none"> <li>• <b>Enable CPU XD Support (Ενεργοποίηση υποστήριξης CPU XD)</b> - Αυτή η επιλογή είναι απενεργοποιημένη από προεπιλογή.</li> </ul>
OROM Keyboard Access (Πρόσβαση πληκτρολογίου OROM)	<p>Σας δίνει τη δυνατότητα να καθορίσετε αν κατά την εκκίνηση θα αποκτάτε πρόσβαση στις οθόνες ρύθμισης της προαιρετικής ROM (Option ROM (OROM)) μέσω πλήκτρων άμεσης πρόσβασης. Οι ρυθμίσεις αυτές εμποδίζουν την πρόσβαση στις λειτουργίες Intel RAID (CTRL+I) ή Intel Management Engine BIOS Extension (CTRL+P/F12).</p> <ul style="list-style-type: none"> <li>• <b>Enable (Ενεργοποίηση)</b> - Ο χρήστης μπορεί να αποκτήσει πρόσβαση στις οθόνες ρύθμισης της OROM μέσω του πλήκτρου άμεσης πρόσβασης.</li> <li>• <b>One-Time Enable (Ενεργοποίηση για μία φορά)</b> - Ο χρήστης μπορεί να αποκτήσει πρόσβαση στις οθόνες ρύθμισης της OROM μέσω των πλήκτρων άμεσης πρόσβασης μόνο στην επόμενη εκκίνηση. Μετά την επόμενη εκκίνηση, η ρύθμιση θα απενεργοποιηθεί και πάλι.</li> <li>• <b>Disable (Απενεργοποίηση)</b> - Ο χρήστης δεν μπορεί να αποκτήσει πρόσβαση στις οθόνες ρύθμισης της OROM μέσω του πλήκτρου άμεσης πρόσβασης.</li> </ul> <p>Η προεπιλεγμένη ρύθμιση για την επιλογή αυτή είναι <b>Enable (Ενεργοποίηση)</b>.</p>
Admin Setup Lockout (Κλειδώμα ρύθμισης συστήματος με κωδικό πρόσβασης διαχειριστή)	<p>Σας δίνει τη δυνατότητα ενεργοποίησης ή απενεργοποίησης της επιλογής για είσοδο στο πρόγραμμα ρύθμισης όταν έχει καθοριστεί κωδικός πρόσβασης διαχειριστή.</p> <ul style="list-style-type: none"> <li>• <b>Enable Admin Setup Lockout (Ενεργοποίηση κλειδώματος ρύθμισης συστήματος από το διαχειριστή)</b> - Με βάση την προεπιλεγμένη ρύθμιση η επιλογή αυτή δεν είναι καθορισμένη.</li> </ul>

**Πίνακας 5. Performance (Επιδόσεις)**

Επιλογή	Περιγραφή
Multi Core Support (Υποστήριξη πολλαπλών πυρήνων)	Καθορίζει αν κατά τη διαδικασία ένας ή όλοι οι πυρήνες του επεξεργαστή θα είναι ενεργοποιημένοι. Οι επιδόσεις μερικών εφαρμογών θα βελτιωθούν με τους πρόσθετους πυρήνες <ul style="list-style-type: none"> <li>• All (Όλοι) - Η προεπιλεγμένη ρύθμιση για την επιλογή αυτή είναι Enabled (Ενεργοποιημένο).</li> <li>• 1</li> <li>• 2</li> </ul>
Intel® SpeedStep™	Σας δίνει τη δυνατότητα ενεργοποίησης ή απενεργοποίησης της λειτουργίας <b>Intel SpeedStep</b> του επεξεργαστή. Αυτή η επιλογή είναι ενεργοποιημένη από προεπιλογή.
C States Control (Έλεγχος καταστάσεων C)	Σας δίνει τη δυνατότητα ενεργοποίησης ή απενεργοποίησης των πρόσθετων καταστάσεων αναστολής λειτουργίας του επεξεργαστή. Αυτή η επιλογή είναι ενεργοποιημένη από προεπιλογή.
Intel® TurboBoost™	Σας δίνει τη δυνατότητα ενεργοποίησης ή απενεργοποίησης της λειτουργίας <i>Intel TurboBoost</i> του επεξεργαστή. <ul style="list-style-type: none"> <li>• <b>Disabled (Απενεργοποιημένη)</b> - Δεν επιτρέπει στο πρόγραμμα οδήγησης της λειτουργίας TurboBoost να αυξήσει τις επιδόσεις του επεξεργαστή ώστε να είναι ανώτερες από τις τυπικές.</li> <li>• <b>Enabled (Ενεργοποιημένη)</b> - Επιτρέπει στο πρόγραμμα οδήγησης της λειτουργίας Intel Turbo να αυξήσει τις επιδόσεις της κεντρικής μονάδας επεξεργασίας (CPU) ή του επεξεργαστή των γραφικών.</li> </ul>
Hyper-Thread Control (Έλεγχος υπερνημάτωσης)	Σας δίνει τη δυνατότητα ενεργοποίησης ή απενεργοποίησης της τεχνολογίας υπερνημάτωσης (HyperThreading). Αυτή η επιλογή είναι ενεργοποιημένη από προεπιλογή.

**Πίνακας 6. Power Management (Διαχείριση ισχύος)**

Επιλογή	Περιγραφή
AC Recovery (Αποκατάσταση εναλλασσόμενου ρεύματος (AC))	Καθορίζει πώς θα συμπεριφέρεται ο υπολογιστής όταν επανέλθει η τροφοδοσία AC μετά από απώλεια ισχύος AC. Μπορείτε να δώσετε στην επιλογή AC Recovery (Αποκατάσταση εναλλασσόμενου ρεύματος (AC)) τις ρυθμίσεις: <ul style="list-style-type: none"> <li>• Power Off (Εκτός τροφοδοσίας) (προεπιλεγμένη ρύθμιση)</li> <li>• Power On (Υπό τροφοδοσία)</li> <li>• Last Power State (Τελευταία κατάσταση τροφοδοσίας)</li> </ul>
Auto On Time (Ωρα αυτόματης έναρξης λειτουργίας)	Η επιλογή αυτή καθορίζει την ώρα της ημέρας που θέλετε να ενεργοποιείται αυτόματα το σύστημα. Η ώρα εμφανίζεται με τη συνηθισμένη μορφή 12ωρου (ώρες:λεπτά:δευτερόλεπτα). Μπορείτε να αλλάξετε την ώρα έναρξης λειτουργίας πληκτρολογώντας τις τιμές στα πεδία ώρας και A.M./P.M. (π.μ./μ.μ.). <ul style="list-style-type: none"> <li>• <b>Disabled (Απενεργοποιημένη)</b> - Το σύστημα δεν θα τίθεται αυτόματα σε λειτουργία.</li> <li>• <b>Every Day (Κάθε μέρα)</b> - Το σύστημα θα τίθεται σε λειτουργία κάθε μέρα την ώρα που καθορίσατε παραπάνω.</li> <li>• <b>Weekdays (Εργάσιμες ημέρες της εβδομάδας)</b> - Το σύστημα θα τίθεται σε λειτουργία από τη Δευτέρα ως την Παρασκευή την ώρα που καθορίσατε παραπάνω.</li> </ul>

Επιλογή	Περιγραφή
	<ul style="list-style-type: none"> <li>• <b>Select Days (Επιλογή ημερών)</b> - Το σύστημα θα τίθεται σε λειτουργία κατά τις ημέρες που επιλέξατε παραπάνω την ώρα που καθορίσατε παραπάνω.</li> </ul> <p> <b>ΣΗΜΕΙΩΣΗ:</b> Το χαρακτηριστικό αυτό δεν λειτουργεί αν σβήσετε τον υπολογιστή σας χρησιμοποιώντας το διακόπτη σε πολύπριζο ή συσκευή προστασίας από υπέρταση ή αν στην επιλογή <b>Auto Power On (Αυτόματη έναρξη λειτουργίας)</b> έχει δοθεί η ρύθμιση <b>Disabled (Απενεργοποιημένη)</b>.</p>
Deep Sleep Control (Ελεγχος βαθύς ύπνου)	<p>Σας δίνει τη δυνατότητα να καθορίσετε τους ελέγχους όταν είναι ενεργοποιημένη η δυνατότητα Deep Sleep (Βαθύς ύπνος).</p> <ul style="list-style-type: none"> <li>• Disabled (Απενεργοποιημένος)</li> <li>• Enabled in S5 only (Ενεργοποιημένος μόνο σε S5)</li> <li>• Enabled in S4 and S5 (Ενεργοποιημένος σε S4 και S5)</li> </ul> <p>Αυτή η επιλογή είναι απενεργοποιημένη από προεπιλογή.</p>
Fan Control Override (Παράκαμψη ελέγχου ανεμιστήρα)	<p>Ελέγχει την ταχύτητα του ανεμιστήρα του συστήματος. Αυτή η επιλογή είναι απενεργοποιημένη από προεπιλογή.</p> <p> <b>ΣΗΜΕΙΩΣΗ:</b> Όταν είναι ενεργοποιημένη, ο ανεμιστήρας λειτουργεί σε πλήρη ταχύτητα.</p>
USB Wake Support (Υποστήριξη αφύπνισης μέσω USB)	<p>Η επιλογή αυτή σας δίνει τη δυνατότητα να ενεργοποιήσετε συσκευές USB για αφύπνιση του συστήματος ενώ βρίσκεται σε κατάσταση αναμονής.</p> <ul style="list-style-type: none"> <li>• <b>Enable USB Wake Support (Ενεργοποίηση υποστήριξης αφύπνισης μέσω USB)</b> - Αυτή η επιλογή είναι ενεργοποιημένη από προεπιλογή.</li> </ul>
Wake on LAN (Αφύπνιση μέσω τοπικού δικτύου (LAN))	<p>Η επιλογή αυτή επιτρέπει στον υπολογιστή να τεθεί σε λειτουργία ενώ είναι σβηστός με ένασμα κάποιο ειδικό σήμα LAN. Η αφύπνιση από την κατάσταση αναμονής δεν επηρεάζεται από τη ρύθμιση αυτή και πρέπει να την ενεργοποιήσετε στο λειτουργικό σύστημα. Η δυνατότητα αυτή λειτουργεί μόνο όταν ο υπολογιστής είναι συνδεδεμένος σε πηγή ισχύος εναλλασσόμενου ρεύματος (AC).</p> <ul style="list-style-type: none"> <li>• <b>Disabled (Απενεργοποιημένη)</b> - Δεν επιτρέπει στο σύστημα να τεθεί σε λειτουργία με ένασμα κάποια ειδικά σήματα LAN όταν λάβει σήμα αφύπνισης από το LAN ή από το ασύρματο LAN.</li> <li>• <b>LAN Only (Μόνο μέσω LAN)</b> - Επιτρέπει στο σύστημα να τεθεί σε λειτουργία μέσω ειδικών σημάτων από τοπικό δίκτυο (LAN).</li> </ul> <p>Αυτή η επιλογή είναι απενεργοποιημένη από προεπιλογή.</p>
Block Sleep (Απαγόρευση αναστολής λειτουργίας)	<p>Η επιλογή αυτή σας δίνει τη δυνατότητα να απαγορεύσετε την είσοδο σε αναστολή λειτουργίας (κατάσταση S3) σε περιβάλλον λειτουργικού συστήματος.</p> <ul style="list-style-type: none"> <li>• <b>Block Sleep (S3 state) (Απαγόρευση αναστολής λειτουργίας (Κατάσταση S3))</b> - Αυτή η επιλογή είναι απενεργοποιημένη από προεπιλογή.</li> </ul>

**Πίνακας 7. POST Behavior (Συμπεριφορά POST)**

Επιλογή	Περιγραφή
Numlock LED (Ενδεικτική λυχνία κλειδώματος αριθμητικού πληκτρολογίου (Numlock))	Καθορίζει αν θα μπορεί να είναι ενεργοποιημένη η λειτουργία NumLock (Κλειδώμα αριθμητικού πληκτρολογίου) κατά την εκκίνηση του συστήματος. Αυτή η επιλογή είναι ενεργοποιημένη από προεπιλογή.
Keyboard Errors (Σφάλματα πληκτρολογίου)	Καθορίζει αν θα παρουσιάζονται αναφορές για σφάλματα που έχουν σχέση με το πληκτρολόγιο κατά την εκκίνησή του. Αυτή η επιλογή είναι ενεργοποιημένη από προεπιλογή.
POST Hotkeys (Πλήκτρα άμεσης πρόσβασης POST)	Καθορίζει αν η οθόνη σύνδεσης θα παρουσιάζει ένα μήνυμα που θα δηλώνει την ακολουθία πλήκτρων η οποία απαιτείται για την είσοδο στο BIOS Boot Option Menu (Μενού επιλογών εκκίνησης μέσω BIOS). <ul style="list-style-type: none"> <li>• <b>Enable F12 Boot Option menu (Ενεργοποίηση μενού επιλογών εκκίνησης μέσω F12)</b> - Αυτή η επιλογή είναι ενεργοποιημένη από προεπιλογή.</li> </ul>

**Πίνακας 8. Virtualization Support (Υποστήριξη εικονικοποίησης)**

Επιλογή	Περιγραφή
Virtualization (Εικονικοποίηση)	Η επιλογή αυτή καθορίζει αν η οθόνη κάποιας εικονικής μηχανής (Virtual Machine Monitor (VMM)) μπορεί να χρησιμοποιήσει τις δυνατότητες πρόσθετου υλικού που παρέχει η τεχνολογία εικονικοποίησης της Intel. <ul style="list-style-type: none"> <li>• <b>Enable Intel Vitalization Technology (Ενεργοποίηση τεχνολογίας εικονικοποίησης της Intel)</b> - Αυτή η επιλογή είναι ενεργοποιημένη από προεπιλογή.</li> </ul>
VT for Direct I/O (Τεχνολογία εικονικοποίησης για απευθείας είσοδο/έξοδο (I/O))	Επιτρέπει ή απαγορεύει τη χρήση των πρόσθετων δυνατοτήτων του υλικού από την οθόνη κάποιας εικονικής μηχανής (Virtual Machine Monitor (VMM)). Οι δυνατότητες αυτές παρέχονται από την τεχνολογία εικονικοποίησης της Intel® για απευθείας είσοδο/έξοδο (I/O). <ul style="list-style-type: none"> <li>• <b>Enable Intel Vitalization Technology for Direct I/O (Ενεργοποίηση τεχνολογίας εικονικοποίησης της Intel για απευθείας I/O)</b> - Αυτή η επιλογή είναι ενεργοποιημένη από προεπιλογή.</li> </ul>
Trusted Execution (Αξιόπιστη εκτέλεση)	Η επιλογή αυτή καθορίζει αν κάποια μετρημένη οθόνη εικονικής μηχανής (Measured Virtual Machine Monitor (MVM)) μπορεί να χρησιμοποιήσει τις πρόσθετες δυνατότητες υλικού που παρέχει η τεχνολογία αξιόπιστης εκτέλεσης (Trusted Execution Technology). Για να χρησιμοποιήσετε τη δυνατότητα αυτή, πρέπει να είναι ενεργοποιημένες οι επιλογές TPM (Μονάδα αξιόπιστης πλατφόρμας), Virtualization Technology (Τεχνολογία εικονικοποίησης) και Virtualization Technology for Direct I/O (Τεχνολογία εικονικοποίησης για απευθείας I/O). <ul style="list-style-type: none"> <li>• <b>TPM Security (Ασφάλεια TPM)</b> - Αυτή η επιλογή είναι απενεργοποιημένη από προεπιλογή.</li> </ul>

## Πίνακας 9. Maintenance (Συντήρηση)

Επιλογή	Περιγραφή
Service Tag (Ετικέτα εξυπηρέτησης)	Εμφανίζει την ετικέτα εξυπηρέτησης του υπολογιστή σας.
Asset Tag (Ετικέτα περιουσιακού στοιχείου)	Σας δίνει τη δυνατότητα να δημιουργήσετε μια ετικέτα στοιχείου για το σύστημα αν δεν έχει ήδη καθοριστεί κάποια. Με βάση την προεπιλεγμένη ρύθμιση η δυνατότητα αυτή δεν είναι καθορισμένη.
SERR Messages (Μηνύματα SERR)	Ελέγχει το μηχανισμό των μηνυμάτων SERR. Με βάση την προεπιλεγμένη ρύθμιση η δυνατότητα αυτή δεν είναι καθορισμένη. Ορισμένες κάρτες γραφικών απαιτούν να είναι απενεργοποιημένος ο μηχανισμός των μηνυμάτων SERR.

## Πίνακας 10. System Logs (Αρχεία καταγραφής συστήματος)

Επιλογή	Περιγραφή
BIOS events (Συμβάντα BIOS)	Εμφανίζει το αρχείο καταγραφής συμβάντων του συστήματος και σας δίνει τη δυνατότητα διαγραφής του. <ul style="list-style-type: none"><li>• Clear Log (Διαγραφή αρχείου καταγραφής)</li></ul>

## Ενημέρωση του BIOS

Συνιστάται η ενημέρωση του BIOS (του προγράμματος ρύθμισης του συστήματος) όταν αντικαθιστάτε την πλακέτα συστήματος ή αν υπάρχει διαθέσιμη ενημερωμένη έκδοση. Αν ο υπολογιστής σας είναι φορητός, φροντίστε η μπαταρία του να είναι πλήρως φορτισμένη και να τον συνδέσετε σε ηλεκτρική πρίζα.

1. Επανεκκινήστε τον υπολογιστή.
2. Πηγαίνετε στην ιστοσελίδα [support.dell.com/support/downloads](http://support.dell.com/support/downloads).
3. Αν έχετε την ετικέτα εξυπηρέτησης ή τον κωδικό ταχείας εξυπηρέτησης για τον υπολογιστή σας:



**ΣΗΜΕΙΩΣΗ:** Η ετικέτα εξυπηρέτησης βρίσκεται στην μπροστινή πλευρά των επιτραπέζιων υπολογιστών.



**ΣΗΜΕΙΩΣΗ:** Η ετικέτα εξυπηρέτησης βρίσκεται στην κάτω πλευρά των φορητών υπολογιστών.

- a) Καταχωρίστε **Service Tag (Ετικέτα εξυπηρέτησης)** ή **Express Service Code (Κωδικός ταχείας εξυπηρέτησης)** και κάντε κλικ στην επιλογή **Submit (Υποβολή)**.
  - b) Κάντε κλικ στην επιλογή **Submit (Υποβολή)** και προχωρήστε στο βήμα 5.
4. Αν δεν έχετε την ετικέτα εξυπηρέτησης ή τον κωδικό ταχείας εξυπηρέτησης για τον υπολογιστή σας επιλέξτε μία από τις εξής δυνατότητες:
    - a) **Automatically detect my Service Tag for me (Αυτόματη ανίχνευση της ετικέτας εξυπηρέτησης)**
    - b) **Choose from My Products and Services List (Επιλογή από τον κατάλογο με τα προϊόντα και τις υπηρεσίες μου)**
    - c) **Choose from a list of all Dell products (Επιλογή από κατάλογο όλων των προϊόντων της Dell)**
  5. Στην οθόνη όπου εμφανίζονται οι εφαρμογές και τα προγράμματα οδήγησης, στην αναπτυσσόμενο κατάλογο **Operating System (Λειτουργικό σύστημα)** επιλέξτε το στοιχείο **BIOS**.
  6. Εντοπίστε το αρχείο της πιο πρόσφατα ενημερωμένης έκδοσης του BIOS και κάντε κλικ στην επιλογή **Download File (Λήψη αρχείου)**.
  7. Επιλέξτε τη μέθοδο λήψης που προτιμάτε στο παράθυρο **Please select your download method below (Επιλέξτε τη μέθοδο λήψης παρακάτω)** και κάντε κλικ στην επιλογή **Download Now (Λήψη τώρα)**.  
Εμφανίζεται το παράθυρο **File Download (Λήψη αρχείου)**.
  8. Κάντε κλικ στην επιλογή **Save (Αποθήκευση)** για να αποθηκευτεί το αρχείο στον υπολογιστή σας.

9. Κάντε κλικ στην επιλογή **Run (Εκτέλεση)** για να εγκαταστήσετε τις ενημερωμένες ρυθμίσεις του BIOS στον υπολογιστή σας.  
Ακολουθήστε τις οδηγίες που παρουσιάζονται στην οθόνη.

## Ρυθμίσεις βραχυκυκλωτήρων

Οι ρυθμίσεις βραχυκυκλωτήρων σας επιτρέπουν την επαναφορά του κωδικού πρόσβασης του BIOS/συστήματος ή του ρολογιού πραγματικού χρόνου. Για τον προσδιορισμό του τύπου του βραχυκυκλωτήρα, ανατρέξτε στην ενότητα Στοιχεία της κάρτας συστήματος. Στον παρακάτω πίνακα εμφανίζονται οι ρυθμίσεις για τους βραχυκυκλωτήρες PSWD και RTCRST.

Πίνακας 11. Ρυθμίσεις βραχυκυκλωτήρων


Βραχυκυκλωτήρας	Ρύθμιση	Περιγραφή
PSWD	Προεπιλεγμένη ρύθμιση	Οι λειτουργίες κωδικών πρόσβασης είναι ενεργοποιημένες
RTCRST	ακίδα 1 και 2	Επαναφορά ρολογιού πραγματικού χρόνου. Μπορεί να χρησιμοποιηθεί για την αντιμετώπιση προβλημάτων.


## Κωδικός πρόσβασης στο σύστημα και κωδικός πρόσβασης για τη ρύθμιση

Για την ασφάλεια του υπολογιστή σας, μπορείτε να δημιουργήσετε κωδικό πρόσβασης στο σύστημα και κωδικό πρόσβασης για τη ρύθμιση.

Τύπος κωδικού πρόσβασης:	Περιγραφή
<b>System Password (Κωδικός πρόσβασης στο σύστημα)</b>	Κωδικός που πρέπει να πληκτρολογήσετε για να συνδεθείτε στο σύστημά σας.
<b>Setup password (Κωδικός πρόσβασης για τη ρύθμιση)</b>	Κωδικός πρόσβασης που πρέπει να πληκτρολογήσετε για να αποκτήσετε πρόσβαση στις ρυθμίσεις του BIOS του υπολογιστή σας και να κάνετε αλλαγές.

 **ΠΡΟΣΟΧΗ:** Οι λειτουργίες των κωδικών πρόσβασης παρέχουν μια βασική στάθμη ασφάλειας για τα δεδομένα στον υπολογιστή σας.

 **ΠΡΟΣΟΧΗ:** Οποιοσδήποτε τρίτος μπορεί να αποκτήσει πρόσβαση στα δεδομένα που είναι αποθηκευμένα στον υπολογιστή σας αν δεν είναι κλειδωμένος και τον αφήσετε ανεπιτήρητο.

 **ΣΗΜΕΙΩΣΗ:** Όταν παραλαμβάνετε τον υπολογιστή σας ο κωδικός πρόσβασης στο σύστημα και ο κωδικός πρόσβασης για τη ρύθμιση είναι αδρανοποιημένοι.

## Εκχώρηση κωδικού πρόσβασης στο σύστημα και κωδικού πρόσβασης για τη ρύθμιση

Μπορείτε να εκχωρήσετε νέο **System Password (Κωδικός πρόσβασης στο σύστημα)** και/ή **Setup Password (Κωδικός πρόσβασης για τη ρύθμιση)** ή να αλλάξετε **System Password (Κωδικός πρόσβασης στο σύστημα)** και/ή **Setup Password (Κωδικός πρόσβασης για τη ρύθμιση)** που ήδη υπάρχουν μόνο όταν η επιλογή **Password Status (Κατάσταση κωδικού πρόσβασης)** έχει τη ρύθμιση **Unlocked (Ξεκλειδωμένος)**. Αν η επιλογή Password Status (Κατάσταση κωδικού πρόσβασης) έχει τη ρύθμιση **Locked (Κλειδωμένος)**, δεν μπορείτε να αλλάξετε τον System Password (Κωδικός πρόσβασης στο σύστημα).



**ΣΗΜΕΙΩΣΗ:** Αν ο βραχυκυκλωτήρας των κωδικών πρόσβασης είναι αδρανοποιημένος, οι System Password (Κωδικός πρόσβασης στο σύστημα) και Setup Password (Κωδικός πρόσβασης για τη ρύθμιση) που ήδη υπάρχουν διαγράφονται και δεν θα χρειαστεί να δώσετε τον κωδικό πρόσβασης στο σύστημα για να συνδεθείτε στον υπολογιστή.

Για είσοδο στο πρόγραμμα System Setup (Ρύθμιση συστήματος), πιάστε το πλήκτρο <F2> αμέσως μετά την ενεργοποίηση ή την επανεκκίνηση του υπολογιστή.

1. Στην οθόνη **System BIOS (BIOS συστήματος)** ή **System Setup (Ρύθμιση συστήματος)**, επιλέξτε το στοιχείο **System Security (Ασφάλεια συστήματος)** και πιάστε το <Enter>.

Εμφανίζεται η οθόνη **System Security (Ασφάλεια συστήματος)**.

2. Στην οθόνη **System Security (Ασφάλεια συστήματος)**, επαληθεύστε ότι η επιλογή **Password Status (Κατάσταση κωδικού πρόσβασης)** έχει τη ρύθμιση **Unlocked (Ξεκλειδωμένος)**.

3. Επιλέξτε το στοιχείο **System Password (Κωδικός πρόσβασης στο σύστημα)**, πληκτρολογήστε τον ατομικό σας κωδικό πρόσβασης στο σύστημα και πιάστε το <Enter> ή το <Tab>.

Για να εκχωρήσετε τον κωδικό πρόσβασης στο σύστημα, χρησιμοποιήστε τις εξής κατευθυντήριες οδηγίες:

- Ο κωδικός πρόσβασης μπορεί να περιέχει έως και 32 χαρακτήρες.
- Ο κωδικός πρόσβασης μπορεί να περιέχει τους αριθμούς 0 έως 9.
- Έγκυροι χαρακτήρες είναι μόνο τα πεζά γράμματα και απαγορεύονται τα κεφαλαία.
- Επιτρέπονται μόνο οι εξής ειδικοί χαρακτήρες: διάστημα, ("), (+), (,), (-), (.), (/), (:), (!), (\), (|), (').

Πληκτρολογήστε ξανά τον κωδικό πρόσβασης στο σύστημα όταν εμφανιστεί η σχετική προτροπή.

4. Πληκτρολογήστε τον κωδικό πρόσβασης στο σύστημα που δώσατε προηγουμένως και κάντε κλικ στην επιλογή **OK**.

5. Επιλέξτε το στοιχείο **Setup Password (Κωδικός πρόσβασης για τη ρύθμιση)**, πληκτρολογήστε τον ατομικό σας κωδικό πρόσβασης στο σύστημα και πιάστε το <Enter> ή το <Tab>.

Εμφανίζεται ένα μήνυμα που σας προτρέπει να πληκτρολογήσετε ξανά τον κωδικό πρόσβασης για τη ρύθμιση.

6. Πληκτρολογήστε τον κωδικό πρόσβασης για τη ρύθμιση που δώσατε προηγουμένως και κάντε κλικ στην επιλογή **OK**.

7. Πιάστε το <Esc> και θα εμφανιστεί ένα μήνυμα που σας προτρέπει να αποθηκεύσετε τις αλλαγές.

8. Πιάστε το <Y> για να αποθηκευτούν οι αλλαγές.

Ακολουθεί η επανεκκίνηση του υπολογιστή.

## Διαγραφή ή αλλαγή υπάρχοντος κωδικού πρόσβασης στο σύστημα και/ή κωδικού πρόσβασης για τη ρύθμιση

Βεβαιωθείτε ότι η επιλογή **Password Status (Κατάσταση κωδικού πρόσβασης)** έχει τη ρύθμιση **Unlocked (Ξεκλειδωμένος)** (στο πρόγραμμα System Setup (Ρύθμιση συστήματος)) προτού επιχειρήσετε να διαγράψετε ή να αλλάξετε τον υπάρχοντα πρόσβασης στο σύστημα και/ή κωδικό πρόσβασης για τη ρύθμιση. Δεν μπορείτε να διαγράψετε ή να αλλάξετε υπάρχοντα κωδικό πρόσβασης στο σύστημα ή κωδικό πρόσβασης για τη ρύθμιση αν η επιλογή **Password Status (Κατάσταση κωδικού πρόσβασης)** έχει τη ρύθμιση **Locked (Κλειδωμένος)**.


Για είσοδο στο πρόγραμμα System Setup (Ρύθμιση συστήματος), πιάστε το πλήκτρο <F2> αμέσως μετά την ενεργοποίηση ή την επανεκκίνηση του υπολογιστή.

1. Στην οθόνη **System BIOS (BIOS συστήματος)** ή **System Setup (Ρύθμιση συστήματος)**, επιλέξτε το στοιχείο **System Security (Ασφάλεια συστήματος)** και πιάστε το <Enter>.

Παρουσιάζεται η οθόνη **System Security (Ασφάλεια συστήματος)**.


2. Στην οθόνη **System Security (Ασφάλεια συστήματος)**, επαληθεύστε ότι η επιλογή **Password Status (Κατάσταση κωδικού πρόσβασης)** έχει τη ρύθμιση **Unlocked (Ξεκλειδωμένος)**.




3. Επιλέξτε το στοιχείο **System Password (Κωδικός πρόσβαση στο σύστημα)**, αλλάξτε ή διαγράψτε τον υπάρχοντα κωδικό πρόσβασης στο σύστημα και πιάστε το <Enter> ή το <Tab>.
  4. Επιλέξτε το στοιχείο **Setup Password (Κωδικός πρόσβαση για τη ρύθμιση)**, αλλάξτε ή διαγράψτε τον υπάρχοντα κωδικό πρόσβασης για τη ρύθμιση και πιάστε το <Enter> ή το <Tab>.
-  **ΣΗΜΕΙΩΣΗ:** Αν αλλάξετε τον κωδικό πρόσβασης στο σύστημα και/ή τον κωδικό πρόσβασης για τη ρύθμιση, πληκτρολογήστε ξανά τον νέο κωδικό πρόσβασης όταν εμφανιστεί η αντίστοιχη προτροπή. Αν διαγράψετε τον κωδικό πρόσβασης στο σύστημα και/ή τον κωδικό πρόσβασης για τη ρύθμιση, επιβεβαιώστε τη διαγραφή όταν εμφανιστεί η αντίστοιχη προτροπή.
5. Πιάστε το <Esc> και θα εμφανιστεί ένα μήνυμα που σας προτρέπει να αποθηκεύσετε τις αλλαγές.
  6. Πιάστε το <Y> για αποθήκευση των αλλαγών και έξοδο από το πρόγραμμα System Setup (Ρύθμιση συστήματος). Ακολουθεί η επανεκκίνηση του υπολογιστή.

## Αδρανοποίηση κωδικού πρόσβασης στο σύστημα


Οι δυνατότητες του συστήματος για την ασφάλεια του λογισμικού περιλαμβάνουν κωδικό πρόσβασης στο σύστημα και κωδικό πρόσβασης για τη ρύθμιση. Ο βραχυκυκλωτήρας των κωδικών πρόσβασης απενεργοποιεί όλους τους εκάστοτε χρησιμοποιούμενους κωδικούς πρόσβασης.

 **ΣΗΜΕΙΩΣΗ:** Για να αδρανοποιήσετε κωδικό πρόσβασης που ξεχάσατε μπορείτε να χρησιμοποιήσετε και τα βήματα που ακολουθούν.

1. Ακολουθήστε τις διαδικασίες που περιγράφει η ενότητα *Πριν από την εκτέλεση εργασιών στον υπολογιστή σας*.
2. Αφαιρέστε το κάλυμμα.
3. Εντοπίστε τον βραχυκυκλωτήρα PSWD στην πλακέτα συστήματος.
4. Βγάλτε τον βραχυκυκλωτήρα PSWD από την πλακέτα συστήματος.

 **ΣΗΜΕΙΩΣΗ:** Οι υπάρχοντες κωδικοί πρόσβασης δεν αδρανοποιούνται (ούτε διαγράφονται) ωστόσο γίνεται εκκίνηση του υπολογιστή χωρίς τον βραχυκυκλωτήρα.

5. Εγκαταστήστε το κάλυμμα.

 **ΣΗΜΕΙΩΣΗ:** Αν εκχωρήσετε νέο κωδικό πρόσβασης στο σύστημα και/ή κωδικό πρόσβασης για τη ρύθμιση με τον βραχυκυκλωτήρα PSWD εγκατεστημένο, το σύστημα αδρανοποιεί τους νέους κωδικούς πρόσβασης κατά την επόμενη εκκίνησή του.

6. Συνδέστε τον υπολογιστή στην ηλεκτρική πρίζα και θέστε τον σε λειτουργία.
7. Σβήστε τον υπολογιστή και αποσυνδέστε το καλώδιο τροφοδοσίας από την ηλεκτρική πρίζα.
8. Αφαιρέστε το κάλυμμα.
9. Επανατοποθετήστε τον βραχυκυκλωτήρα PSWD στην πλακέτα συστήματος.
10. Εγκαταστήστε το κάλυμμα.
11. Ακολουθήστε τις διαδικασίες που περιγράφει η ενότητα *Μετά την εκτέλεση εργασιών στον υπολογιστή σας*.
12. Θέστε τον υπολογιστή σε λειτουργία.
13. Πηγαίνετε στο πρόγραμμα ρύθμισης του συστήματος και εκχωρήστε νέο κωδικό πρόσβασης στο σύστημα ή κωδικό πρόσβασης για τη ρύθμιση. Ανατρέξτε στην ενότητα *Setting up a System Password (Ρύθμιση κωδικού πρόσβασης στο σύστημα)*.





## Διαγνωστικά

### Διαγνωστικά βελτιωμένης αξιολόγησης του συστήματος πριν από την εκκίνηση (Enhanced Pre-Boot System Assessment (ePSA))

Το πρόγραμμα ePSA Diagnostics (Διαγνωστικά βελτιωμένης αξιολόγησης του συστήματος πριν από την εκκίνηση (Enhanced Pre-Boot System Assessment (ePSA)) (επίσης γνωστό ως διαγνωστικά συστήματος) εκτελεί πλήρη έλεγχο του υλισμικού σας. Η διαδικασία ePSA είναι ενσωματωμένη στο BIOS και η έναρξή της γίνεται εσωτερικά από το BIOS. Τα ενσωματωμένα διαγνωστικά του συστήματος παρέχουν μια σειρά επιλογών για συγκεκριμένες συσκευές ή ομάδες συσκευών που σας δίνουν τη δυνατότητα για:

- Εκτέλεση δοκιμών αυτόματα ή με διαδραστικό τρόπο
- Επανάληψη δοκιμών
- Παρουσίαση ή αποθήκευση αποτελεσμάτων δοκιμών
- Εκτέλεση λεπτομερών δοκιμών για την εισαγωγή πρόσθετων επιλογών δοκιμών ώστε να παρέχονται πρόσθετες πληροφορίες για τις συσκευές που έχουν αποτύχει
- Προβολή μηνυμάτων κατάστασης που σας ενημερώνουν αν οι δοκιμές έχουν ολοκληρωθεί με επιτυχία
- Προβολή μηνυμάτων σφαλμάτων που σας ενημερώνουν για προβλήματα που προέκυψαν κατά τη διεξαγωγή των δοκιμών

 **ΠΡΟΣΟΧΗ:** Χρήση των διαγνωστικών του συστήματος για δοκιμή μόνο του υπολογιστή σας. Η χρήση του προγράμματος αυτού σε άλλους υπολογιστές μπορεί να επιφέρει ανέγκυρα αποτελέσματα ή μηνύματα σφαλμάτων.

 **ΣΗΜΕΙΩΣΗ:** Σε ορισμένες δοκιμές για συγκεκριμένες συσκευές απαιτείται η συνεργασία του χρήστη. Φροντίστε να είστε πάντοτε κοντά στο τερματικό του υπολογιστή όταν εκτελούνται οι διαγνωστικές δοκιμές.

1. Θέστε τον υπολογιστή σε λειτουργία.
2. Κατά την εκκίνηση του υπολογιστή, πιέστε το πλήκτρο <F12> μόλις εμφανιστεί το λογότυπο Dell.
3. Στην οθόνη του μενού εκκίνησης, επιλέξτε τη δυνατότητα **Diagnostics (Διαγνωστικά)**. Παρουσιάζεται το παράθυρο **Enhanced Pre-boot System Assessment (Βελτιωμένη αξιολόγηση του συστήματος πριν από την εκκίνηση)**, όπου παρατίθενται όλες οι συσκευές που έχουν ανιχνευτεί στον υπολογιστή. Τα διαγνωστικά αρχίζουν να εκτελούν τις δοκιμές σε όλες τις ανιχνευθείσες συσκευές.
4. Αν επιθυμείτε να εκτελεστεί διαγνωστική δοκιμή σε συγκεκριμένη συσκευή, πιέστε το <Esc> και κάντε κλικ στην επιλογή **Yes (Ναι)** για να σταματήσει η διαγνωστική δοκιμή.
5. Επιλέξτε τη συσκευή από το αριστερό τμήμα του παραθύρου και κάντε κλικ στην επιλογή **Run Tests (Εκτέλεση δοκιμών)**.
6. Αν υπάρχουν προβλήματα, παρουσιάζονται κωδικοί σφαλμάτων. Σημειώστε τον κωδικό του κάθε σφάλματος και επικοινωνήστε με την Dell.



## Αντιμετώπιση προβλημάτων στον υπολογιστή σας

Μπορείτε να αντιμετωπίσετε τα προβλήματα στον υπολογιστή σας χρησιμοποιώντας ενδείκτες όπως οι διαγνωστικές λυχνίες, οι κώδικες ηχητικών σημάτων και τα μηνύματα σφαλμάτων κατά τη λειτουργία του υπολογιστή.

### Διαγνωστικές ενδεικτικές λυχνίες τροφοδοσίας

Η λυχνία του κουμπιού τροφοδοσίας που βρίσκεται στην μπροστινή πλευρά του πλαισίου του υπολογιστή λειτουργεί και ως δίχρωμη διαγνωστική ενδεικτική λυχνία. Η διαγνωστική ενδεικτική λυχνία είναι ενεργή και ορατή μόνο στη διάρκεια της διαδικασίας POST. Μόλις αρχίσει να φορτώνεται το λειτουργικό σύστημα, παύει να εμφανίζεται.

Μοτίβο αναβοσβήσιματος πορτοκαλί ενδεικτικής λυχνίας – Το μοτίβο είναι 2 ή 3 αναβοσβήσιμα, μια σύντομη παύση, κατόπιν x αριθμός αναβοσβήσιμάτων μέχρι 7. Το επαναλαμβανόμενο μοτίβο έχει μια μακρά παύση στη μέση.

Για παράδειγμα 2,3 = 2 αναβοσβήσιμα πορτοκαλί λυχνίας, σύντομη παύση, 3 αναβοσβήσιμα πορτοκαλί λυχνίας, μακρά παύση και μετά επανάληψη.

**Πίνακας 12. Διαγνωστικές ενδεικτικές λυχνίες τροφοδοσίας**

Κατάσταση πορτοκαλί ενδεικτικής λυχνίας	Κατάσταση λευκής ενδεικτικής λυχνίας	Περιγραφή
σβηστή	σβηστή	το σύστημα είναι εκτός λειτουργίας
σβηστή	αναβοσβήνει	το σύστημα είναι σε κατάσταση αναστολής λειτουργίας
αναβοσβήνει	σβηστή	αποτυχία μονάδας τροφοδοτικού (PSU)
συνεχώς αναμμένη	σβηστή	η PSU λειτουργεί αλλά απέτυχε στη λήψη του κωδικού
σβηστή	συνεχώς αναμμένη	το σύστημα είναι σε λειτουργία

Κατάσταση πορτοκαλί ενδεικτικής λυχνίας	Περιγραφή
2,1	αποτυχία κάρτας συστήματος
2,2	αποτυχία κάρτας συστήματος, PSU ή καλωδίωσης PSU
2,3	αποτυχία κάρτας συστήματος, μνήμης ή CPU
2, 4	αποτυχία μπαταρίας σε σχήμα νομίσματος
2,5	κατεστραμμένο BIOS
2,6	αποτυχία ρύθμισης CPU ή αποτυχία CPU
2,7	ανιχνεύονται μονάδες μνήμης, αλλά προέκυψε αποτυχία της μνήμης
3,1	πιθανή αποτυχία κάρτας περιφερειακής συσκευής ή της κάρτας συστήματος
3,2	πιθανή αποτυχία USB

Κατάσταση πορτοκαλί ενδεικτικής λυχνίας	Περιγραφή
3,3	δεν ανιχνεύονται μονάδες μνήμης
3,4	πιθανό σφάλμα κάρτας συστήματος
3,5	ανιχνεύονται μονάδες μνήμης, αλλά παρουσιάστηκε σφάλμα στη ρύθμιση ή τη συμβατότητα της μνήμης
3,6	πιθανή αποτυχία των πόρων ή/και του υλικού της κάρτας συστήματος
3,7	κάποια άλλη αποτυχία με μηνύματα στην οθόνη

## Κώδικας ηχητικών σημάτων

Κατά την εκκίνηση ο υπολογιστής μπορεί να εκπέμψει σειρές ηχητικών σημάτων αν η οθόνη δεν δείχνει σφάλματα ή προβλήματα. Αυτές οι σειρές τόνων μπιπ λέγονται κώδικες ηχητικών σημάτων και προσδιορίζουν διάφορα προβλήματα. Το διάστημα από τον ένα τόνο μπιπ ως τον επόμενο είναι 300 ms και από το ένα σύνολο τόνων μπιπ ως το επόμενο 3 δευτερόλεπτα. Κάθε τόνος μπιπ διαρκεί 300 ms. Μετά από κάθε μπιπ και κάθε σειρά μπιπ το BIOS οφείλει να ανιχνεύσει αν ο χρήστης έχει πιέσει το κουμπί τροφοδοσίας. Αν το πιέσει, το BIOS θα πάψει να επαναλαμβάνει τα ηχητικά σήματα, θα εκτελέσει την κανονική διαδικασία τερματισμού λειτουργίας και θα θέσει ξανά το σύστημα σε λειτουργία.

Κώδικας	1-3-2
Αιτία	Αποτυχία μνήμης

## Μηνύματα σφαλμάτων

Μήνυμα σφάλματος	Περιγραφή
<b>Address mark not found</b> (Δεν βρέθηκε σημάδι διεύθυνσης.)	Το BIOS βρήκε κάποιον ελαττωματικό τομέα του δίσκου ή δεν μπόρεσε να βρει κάποιον συγκεκριμένο τομέα του δίσκου.
<b>Alert! Previous attempts at booting this system have failed at checkpoint [nnnn]. For help in resolving this problem, please note this checkpoint and contact Dell Technical Support.</b> (Ειδοποίηση! Οι προηγούμενες προσπάθειες για την εκκίνηση του συστήματος απέτυχαν στο σημείο ελέγχου [nnnn]. Για βοήθεια σχετικά με την επίλυση αυτού του προβλήματος, σημειώστε το σημείο ελέγχου και επικοινωνήστε με το τμήμα τεχνικής υποστήριξης της Dell.)	Ο υπολογιστής απέτυχε να ολοκληρώσει τη ρουτίνα εκκίνησης τρεις συνεχόμενες φορές για το ίδιο σφάλμα. Επικοινωνήστε με την Dell και δώστε στον τεχνικό υποστήριξης τον κωδικό του σημείου ελέγχου (nnnn).
<b>Alert! Security override Jumper is installed.</b> (Ειδοποίηση! Υπάρχει εγκατεστημένος βραχυκυκλωτήρας υπερσκέλισης ασφάλειας.)	Έχει τοποθετηθεί ο βραχυκυκλωτήρας MFG_MODE και ωστόσο τον αφαιρέσετε τα χαρακτηριστικά διαχείρισης AMT θα είναι αδρανοποιημένα.
<b>Attachment failed to respond</b> (Αποτυχία απόκρισης του προσαρτήματος)	Ο ελεγκτήρας της δισκέτας ή του σκληρού δίσκου δεν μπορεί να στείλει δεδομένα στον συσχετισμένο δίσκο.

Μήνυμα σφάλματος	Περιγραφή
<b>Bad command or file name</b> (Εσφαλμένη εντολή ή εσφαλμένο όνομα αρχείου)	Ελέγξτε αν γράψατε σωστά την εντολή, βάλατε διαστήματα στα σωστά σημεία και χρησιμοποιήσατε το σωστό όνομα διαδρομής.
<b>Bad error-correction code (ECC) on disk read</b> (Εσφαλμένος κωδικός διόρθωσης σφάλματος (error-correction code (ECC)) κατά την ανάγνωση του δίσκου)	Ο ελεγκτήρας της δισκέτας ή του σκληρού δίσκου ανίχνευσε αδιόρθωτο σφάλμα ανάγνωσης.
<b>Controller has failed</b> (Ο ελεγκτήρας απέτυχε.)	Ο σκληρός δίσκος ή ο συσχετισμένος ελεγκτήρας είναι ελαττωματικός.
<b>Data error</b> (Σφάλμα δεδομένων)	Η δισκέτα ή ο σκληρός δίσκος δεν μπορεί να διαβάσει τα δεδομένα. Για το λειτουργικό σύστημα Windows, εκτελέστε τη βοηθητική εφαρμογή ελέγχου δίσκων (chkdsk) για να ελέγξετε τη δομή των αρχείων της δισκέτας ή του σκληρού δίσκου. Για οποιοδήποτε άλλο λειτουργικό σύστημα, εκτελέστε την κατάλληλη αντίστοιχη εφαρμογή.
<b>Decreasing available memory</b> (Μείωση διαθέσιμης μνήμης)	Μία ή περισσότερες μονάδες μνήμης μπορεί να είναι ελαττωματικές ή ακατάλληλα τοποθετημένες. Επανεγκαταστήστε τις μονάδες μνήμης και, αν χρειαστεί, αντικαταστήστε τις.
<b>Diskette drive 0 seek failure</b> (Αποτυχία αναζήτησης μονάδας δισκέτας 0)	Μπορεί κάποιο καλώδιο να μην κάνει καλή επαφή ή οι πληροφορίες για τη διάρθρωση του υπολογιστή μπορεί να μην ταιριάζουν με τη διάρθρωση του υλισμικού.
<b>Diskette read failure</b> (Αποτυχία ανάγνωσης δισκέτας)	Η δισκέτα μπορεί να είναι ελαττωματική ή κάποιο καλώδιο μπορεί να μην κάνει καλή επαφή. Αν ανάβει η λυχνία πρόσβασης στον δίσκο, δοκιμάστε να χρησιμοποιήσετε διαφορετικό δίσκο.
<b>Diskette subsystem reset failed</b> (Αποτυχία επαναφοράς υποσυστήματος δισκέτας)	Ο ελεγκτήρας της μονάδας της δισκέτας μπορεί να είναι ελαττωματικός.
<b>Gate A20 failure</b> (Αποτυχία πύλης A20)	Μία ή περισσότερες μονάδες μνήμης μπορεί να είναι ελαττωματικές ή ακατάλληλα τοποθετημένες. Επανεγκαταστήστε τις μονάδες μνήμης και, αν χρειαστεί, αντικαταστήστε τις.
<b>General failure</b> (Γενική αποτυχία)	Το λειτουργικό σύστημα δεν είναι σε θέση να εκτελέσει την εντολή. Συνήθως μετά το μήνυμα αυτό εμφανίζονται συγκεκριμένες πληροφορίες—π.χ. <b>Printer out of paper</b> (Τελείωσε το χαρτί στον εκτυπωτή). Κάντε τις κατάλληλες ενέργειες για να λυθεί το πρόβλημα.
<b>Hard-disk drive configuration error</b> (Σφάλμα διάρθρωσης σκληρού δίσκου)	Η αρχικοθέτηση του σκληρού δίσκου απέτυχε.
<b>Hard-disk drive controller failure</b> (Αποτυχία ελεγκτήρα σκληρού δίσκου)	Η αρχικοθέτηση του σκληρού δίσκου απέτυχε.
<b>Hard-disk drive failure</b> (Αποτυχία σκληρού δίσκου)	Η αρχικοθέτηση του σκληρού δίσκου απέτυχε.
<b>Hard-disk drive read failure</b> (Αποτυχία ανάγνωσης σκληρού δίσκου)	Η αρχικοθέτηση του σκληρού δίσκου απέτυχε.

Μήνυμα σφάλματος	Περιγραφή
<b>Invalid configuration information -please run SETUP program</b> (Ανέγκυρες πληροφορίες διάρθρωσης - εκτελέστε το πρόγραμμα SETUP (Ρύθμιση))	Οι πληροφορίες για τη διάρθρωση του υπολογιστή δεν ταιριάζουν με τη διάρθρωση του υλισμικού.
<b>Invalid Memory configuration, please populate DIMM1</b> (Ανέγκυρη διάρθρωση μνήμης - τοποθετήστε μονάδα στην DIMM1.)	Η θυρίδα DIMM1 δεν αναγνωρίζει κάποια μονάδα μνήμης. Πρέπει να βγάλετε τη μονάδα και να την τοποθετήσετε ξανά ή να την εγκαταστήσετε.
<b>Keyboard failure</b> (Αποτυχία πληκτρολογίου)	Κάποιο καλώδιο ή κάποιος σύνδεσμος μπορεί να μην κάνει καλή επαφή ή το πληκτρολόγιο μπορεί να είναι ελαττωματικό ή ο ελεγκτήρας του πληκτρολογίου/ποντικιού μπορεί να είναι ελαττωματικός.
<b>Memory address line failure at address, read value expecting value</b> (Αποτυχία γραμμής διεύθυνσης μνήμης στη διεύθυνση, αναμένεται τιμή ανάγνωσης)	Κάποια μονάδα μνήμης μπορεί να είναι ελαττωματική ή ακατάλληλα τοποθετημένη. Επανεγκαταστήστε τις μονάδες μνήμης και, αν χρειαστεί, αντικαταστήστε τις.
<b>Memory allocation error</b> (Σφάλμα εκχώρησης μνήμης)	Το λογισμικό που επιχειρείτε να εκτελέσετε είναι σε διένεξη με το λειτουργικό σύστημα, κάποιο άλλο πρόγραμμα ή κάποια βοηθητική εφαρμογή.
<b>Memory data line failure at address, read value expecting value</b> (Αποτυχία γραμμής δεδομένων μνήμης στη διεύθυνση, αναμένεται τιμή ανάγνωσης)	Κάποια μονάδα μνήμης μπορεί να είναι ελαττωματική ή ακατάλληλα τοποθετημένη. Επανεγκαταστήστε τις μονάδες μνήμης και, αν χρειαστεί, αντικαταστήστε τις.
<b>Memory double word logic failure at address, read value expecting value</b> (Αποτυχία λογικής διπλής λέξης μνήμης στη διεύθυνση, αναμένεται τιμή ανάγνωσης)	Κάποια μονάδα μνήμης μπορεί να είναι ελαττωματική ή ακατάλληλα τοποθετημένη. Επανεγκαταστήστε τις μονάδες μνήμης και, αν χρειαστεί, αντικαταστήστε τις.
<b>Memory odd/even logic failure at address, read value expecting value</b> (Αποτυχία λογικής μονού/ζυγού αριθμού μνήμης στη διεύθυνση, αναμένεται τιμή ανάγνωσης)	Κάποια μονάδα μνήμης μπορεί να είναι ελαττωματική ή ακατάλληλα τοποθετημένη. Επανεγκαταστήστε τις μονάδες μνήμης και, αν χρειαστεί, αντικαταστήστε τις.
<b>Memory write/read failure at address, read value expecting value</b> (Αποτυχία εγγραφής/ανάγνωσης μνήμης στη διεύθυνση, αναμένεται τιμή ανάγνωσης)	Κάποια μονάδα μνήμης μπορεί να είναι ελαττωματική ή ακατάλληλα τοποθετημένη. Επανεγκαταστήστε τις μονάδες μνήμης και, αν χρειαστεί, αντικαταστήστε τις.
<b>Memory size in CMOS invalid</b> (Ανέγκυρο μέγεθος μνήμης στον CMOS)	Το μέγεθος της μνήμης που είναι καταγεγραμμένο στις πληροφορίες για τη διάρθρωση του υπολογιστή δεν ταιριάζει με τη μνήμη που είναι εγκατεστημένη στον υπολογιστή.
<b>Memory tests terminated by keystroke</b> (Οι δοκιμές της μνήμης τερματίστηκαν μέσω κάποιου πλήκτρου.)	Η δοκιμή της μνήμης διακόπηκε γιατί πιέσατε κάποιο πλήκτρο.
<b>No boot device available</b> (Δεν υπάρχει διαθέσιμη συσκευή εκκίνησης.)	Ο υπολογιστής δεν μπορεί να βρει τη δισκέτα ή τον σκληρό δίσκο.



Μήνυμα σφάλματος	Περιγραφή
<b>No boot sector on hard-disk drive</b> (Δεν υπάρχει τομέας εκκίνησης στον σκληρό δίσκο.)	Οι πληροφορίες για τη διάρθρωση του συστήματος στο πρόγραμμα System Setup (Ρύθμιση συστήματος) μπορεί να είναι λανθασμένες.
<b>No timer tick interrupt</b> (Δεν υπάρχει διακοπή χτύπου στον χρονομετρητή.)	Κάποιο πλινθίο (chip) στην πλακέτα συστήματος μπορεί να μη λειτουργεί σωστά.
<b>Non-system disk or disk error</b> (Δεν υπάρχει σύστημα στον δίσκο ή σφάλμα δίσκου)	Στη δισκέτα στη μονάδα A δεν υπάρχει εγκατεστημένο εκκινήσιμο λειτουργικό σύστημα. Μπορείτε ή να αντικαταστήσετε τη δισκέτα με μια άλλη που έχει εκκινήσιμο λειτουργικό σύστημα ή να αφαιρέσετε τη δισκέτα από τη μονάδα A και να επανεκκινήσετε τον υπολογιστή.
<b>Not a boot diskette</b> (Μη εκκινήσιμη δισκέτα)	Το λειτουργικό σύστημα προσπαθεί να εκτελέσει εκκίνηση από δισκέτα στην οποία δεν υπάρχει εγκατεστημένο εκκινήσιμο λειτουργικό σύστημα. Τοποθετήστε εκκινήσιμη δισκέτα.
<b>Plug and play configuration error</b> (Σφάλμα διάρθρωσης συστήματος τοποθέτησης και άμεσης λειτουργίας)	Ο υπολογιστής αντιμετώπισε πρόβλημα κατά την προσπάθεια διάρθρωσης μίας ή περισσότερων καρτών.
<b>Read fault</b> (Σφάλμα ανάγνωσης)	Το λειτουργικό σύστημα δεν μπορεί να διαβάσει από τη δισκέτα ή τον σκληρό δίσκο, ο υπολογιστής δεν μπόρεσε να βρει κάποιον συγκεκριμένο τομέα στον δίσκο ή ο ζητούμενος τομέας είναι ελαττωματικός.
<b>Requested sector not found</b> (Ο ζητούμενος τομέας δεν βρέθηκε.)	Το λειτουργικό σύστημα δεν μπορεί να διαβάσει από τη δισκέτα ή τον σκληρό δίσκο, ο υπολογιστής δεν μπόρεσε να βρει κάποιον συγκεκριμένο τομέα στον δίσκο ή ο ζητούμενος τομέας είναι ελαττωματικός.
<b>Reset failed</b> (Η επαναφορά απέτυχε.)	Η λειτουργία επαναφοράς δίσκων απέτυχε.
<b>Sector not found</b> (Ο τομέας δεν βρέθηκε.)	Το λειτουργικό σύστημα δεν μπορεί να εντοπίσει κάποιον τομέα στη δισκέτα ή τον σκληρό δίσκο.
<b>Seek error</b> (Σφάλμα αναζήτησης)	Το λειτουργικό σύστημα δεν μπορεί να βρει ένα συγκεκριμένο ίχνος στη δισκέτα ή στον σκληρό δίσκο.
Αποτυχία τερματισμού λειτουργίας	Κάποιο πλινθίο (chip) στην πλακέτα συστήματος μπορεί να μη λειτουργεί σωστά.
<b>Time-of-day clock stopped</b> (Σταμάτησε το ρολόι που δείχνει την ώρα της ημέρας.)	Η μπαταρία μπορεί να είναι νεκρή.
<b>Time-of-day not set-please run the System Setup program</b> (Δεν έχετε ρυθμίσει την ώρα - εκτελέστε το πρόγραμμα System Setup (Ρύθμιση συστήματος).)	Η ώρα ή η ημερομηνία που είναι αποθηκευμένη στο πρόγραμμα System Setup (Ρύθμιση συστήματος) δεν ταιριάζει με την ένδειξη στο ρολόι του συστήματος.
<b>Timer chip counter 2 failed</b> (Απέτυχε ο μετρητής 2 του πλινθίου (chip) του χρονομετρητή.)	Κάποιο πλινθίο (chip) στην πλακέτα συστήματος μπορεί να μη λειτουργεί σωστά.

## Μήνυμα σφάλματος

**Unexpected interrupt in protected mode**  
(Απρόβλεπτη διακοπή σε προστατευμένη λειτουργία)

**WARNING: Dell's Disk Monitoring System has detected that drive [0/1] on the [primary/secondary] EIDE controller is operating outside of normal specifications. It is advisable to immediately back up your data and replace your hard drive by calling your support desk or Dell (ΠΡΟΕΙΔΟΠΟΙΗΣΗ: Το σύστημα παρακολούθησης δίσκων της Dell ανίχνευσε ότι η μονάδα δίσκου [0/1] στον [πρωτεύοντα/δευτερεύοντα] ελεγκτήρα EIDE λειτουργεί εκτός των κανονικών προδιαγραφών. Συνιστούμε να δημιουργήσετε αμέσως αντίγραφα ασφαλείας των δεδομένων σας και να αντικαταστήσετε τον σκληρό σας δίσκο καλώντας το γραφείο υποστήριξής μας ή την Dell.)**

**Write fault (Βλάβη εγγραφής)**

**Write fault on selected drive (Βλάβη εγγραφής στην επιλεγμένη μονάδα δίσκου)**

## Περιγραφή



Ο ελεγκτήρας του πληκτρολογίου μπορεί να μη λειτουργεί σωστά ή κάποια μονάδα μνήμης μπορεί να είναι χαλαρά συνδεδεμένη.

Κατά την αρχική εκκίνηση, η μονάδα δίσκου ανίχνευσε πιθανές συνθήκες σφάλματος. Όταν ο υπολογιστής σας τελειώσει την εκκίνηση, δημιουργήστε αμέσως αντίγραφα ασφαλείας των δεδομένων σας και αντικαταστήστε τον σκληρό σας δίσκο (αν θέλετε να μάθετε τις διαδικασίες εγκατάστασης, ανατρέξτε στην ενότητα «Προσθήκη και αφαίρεση εξαρτημάτων» για τον τύπο του δικού σας υπολογιστή). Αν δεν έχετε άμεσα διαθέσιμη μονάδα δίσκου και η μονάδα αυτή δεν είναι η μόνη εκκινήσιμη, μπειτε στο πρόγραμμα System Setup (Ρύθμιση συστήματος) και αλλάξτε τη ρύθμιση για την κατάλληλη μονάδα δίσκου σε **None (Καμία)**. Στη συνέχεια, αφαιρέστε τη μονάδα δίσκου από τον υπολογιστή.

Το λειτουργικό σύστημα δεν μπορεί να κάνει εγγραφή στη δισκέτα ή στον σκληρό δίσκο.

Το λειτουργικό σύστημα δεν μπορεί να κάνει εγγραφή στη δισκέτα ή στον σκληρό δίσκο.

## Τεχνικές προδιαγραφές

 **ΣΗΜΕΙΩΣΗ:** Τα προσφερόμενα είδη μπορεί να διαφέρουν κατά περιοχή. Για περισσότερες πληροφορίες σχετικά με τη διάρθρωση του υπολογιστή σας, κάντε κλικ στο Έναρξη  Βοήθεια και υποστήριξη και στη συνέχεια επιλέξτε τη δυνατότητα προβολής πληροφοριών για τον υπολογιστή σας.

**Πίνακας 13. Επεξεργαστής**

Δυνατότητα	Προδιαγραφή
Τύπος επεξεργαστή	<ul style="list-style-type: none"> <li>• Intel Core σειράς i3</li> <li>• Intel Core σειράς i5</li> <li>• Intel Core σειράς i7</li> <li>• Intel Xeon σειράς E3-1200 v2</li> </ul>
Συνολική μνήμη cache	μνήμη cache έως και 8 MB ανάλογα με τον τύπο του επεξεργαστή

**Πίνακας 14. Μνήμη**

Δυνατότητα	Προδιαγραφή
Τύπος	DDR3 NECC και ECC
Ταχύτητα	1333MHz / 1600 MHz
Θύρες	τέσσερις υποδοχές DIMM
Χωρητικότητα	2 GB, 4 GB, 8 GB
Ελάχιστη μνήμη	2 GB NECC, 4 GB ECC
Μέγιστη μνήμη	16 GB NECC, 32 GB ECC

**Πίνακας 15. Γραφικά**

Δυνατότητα	Προδιαγραφή
Ενσωματωμένη κάρτα	<ul style="list-style-type: none"> <li>• Intel HD Graphics 2000/2500 (διαθέσιμο σε επιλεγμένους επεξεργαστές Intel Core)</li> <li>• Intel HD Graphics P400 (διαθέσιμο σε επιλεγμένους επεξεργαστές Intel Xeon)</li> </ul>
Ξεχωριστή κάρτα	<ul style="list-style-type: none"> <li>• Προσαρμογέας γραφικών PCI Express x16 (καλωδιωμένος ως x4)</li> <li>• Προσαρμογέας γραφικών PCI Express x16</li> </ul>

**Πίνακας 16. Ήχος**

<b>Δυνατότητα</b>	<b>Προδιαγραφή</b>
Ενσωματωμένη κάρτα	δικαναλικός ήχος υψηλής πιστότητας

**Πίνακας 17. Δίκτυο**

<b>Δυνατότητα</b>	<b>Προδιαγραφή</b>
Ενσωματωμένη κάρτα	Intel 82579LM Ethernet με δυνατότητα επικοινωνίας 10/100/1000 Mb/s

**Πίνακας 18. Πληροφορίες συστήματος**

<b>Δυνατότητα</b>	<b>Προδιαγραφή</b>
Chipset συστήματος	Intel C216 chipset
Κανάλια DMA	δύο ελεγκτές DMA 82C37 με επτά ανεξάρτητα προγραμματίσιμα κανάλια
Επίπεδα διακοπής	Ενσωματωμένη ικανότητα προηγμένου προγραμματίσιμου ελεγκτή διακοπών (APIC) εισόδου/εξόδου (I/O) με 24 διακοπές
BIOS Chip (NVRAM)	12 MB

**Πίνακας 19. Διαύλος επέκτασης**

<b>Δυνατότητα</b>	<b>Προδιαγραφή</b>
Τύπος διαύλου	PCI, PCIe 2ης γενιάς, 3ης γενιάς (x16), USB 2.0 και USB 3.0
Ταχύτητα διαύλου:	<p>PCI:</p> <ul style="list-style-type: none"> <li>• 133 MB/s</li> </ul> <p>PCI Express:</p> <ul style="list-style-type: none"> <li>• Αμφίδρομη ταχύτητα υποδοχής x1 – 500 MB/s</li> <li>• Αμφίδρομη ταχύτητα υποδοχής x16 — 16 GB/s</li> </ul> <p>USB:</p> <ul style="list-style-type: none"> <li>• USB 3.0 – 5 GB/s</li> <li>• USB 2.0 – 480 GB/s</li> </ul>


**Πίνακας 20. Κάρτες**

<b>Δυνατότητα</b>	<b>Προδιαγραφή</b>
Υποδοχή PCI	υποστηρίζει κάρτα πλήρους ύψους
υποδοχή κάρτας PCI Express x1	υποστηρίζει κάρτες PCIe x1 πλήρους ύψους
υποδοχή κάρτας PCI Express x16	υποστηρίζει κάρτες PCIe x16 Gen3 πλήρους ύψους
υποδοχή PCI Express x16 (καλωδιωμένη ως x4)	υποστηρίζει κάρτες πλήρους ύψους, PCIe x1 ή PCIe x4.

**Πίνακας 21. Μονάδες δίσκου**

Δυνατότητα	Προδιαγραφή
Εξωτερικής πρόσβασης	
Υποδοχές μονάδων δίσκου 5,25 ιντσών	δύο
Εσωτερικά προσβάσιμες	
USB 2.0:	
Υποδοχές μονάδων δίσκου SATA 3,5 ιντσών	δύο
Υποδοχές μονάδων δίσκου SATA 2,5 ιντσών (με interposer σε υποδοχή 3,5")	τέσσερις

**Πίνακας 22. Εξωτερικές θύρες**

Δυνατότητα	Προδιαγραφή
Ήχος:	
μπροστινό πάνελ	δύο θύρες για μικρόφωνο και ακουστικό
πίσω πάνελ	δύο θύρες για έξοδο γραμμής και είσοδο γραμμής/ μικρόφωνο
Προσαρμογέας δικτύου	μία θύρα RJ-45
Σειριακές	μία υποδοχή 9 ακίδων, συμβατή με 16550 C
Παράλληλες	μία υποδοχή 25 ακίδων (προαιρετική για mini-tower και επιτραπέζιο υπολογιστή)
USB 2.0:	
μπροστινό πάνελ	δύο
πίσω πάνελ	τέσσερις
USB 3.0:	
μπροστινό πάνελ	δύο
πίσω πάνελ	δύο
Γραφικά	μία υποδοχή VGA 15 ακίδων (x1), υποδοχή DisplayPort 20 ακίδων (x2)
	 <b>ΣΗΜΕΙΩΣΗ:</b> Οι διαθέσιμες υποδοχές γραφικών μπορεί να ποικίλλουν με βάση την επιλεγμένη κάρτα γραφικών.


**Πίνακας 23. Υποδοχές στην κάρτα συστήματος**

Δυνατότητα	Προδιαγραφή
Εύρος δεδομένων (μέγιστο) PCI 2.3 — 32 bit	μία υποδοχή 120 ακίδων
Εύρος δεδομένων (μέγιστο) PCI Express x1 — μία λωρίδα PCI Express	μία υποδοχή 36 ακίδων

<b>Δυνατότητα</b>	<b>Προδιαγραφή</b>
Εύρος δεδομένων (μέγιστο) PCI Express x16 (με καλωδίων ως x4) — τέσσερις λωρίδες PCI Express	μία υποδοχή 164 ακίδων
Εύρος δεδομένων (μέγιστο) PCI Express x16 — 16 λωρίδες PCI Express	μία υποδοχή 164 ακίδων
Σειριακό ATA	τέσσερις υποδοχές 7 ακίδων
Μνήμη	τέσσερις υποδοχές 240 ακίδων
Εσωτερικό USB	μία υποδοχή 10 ακίδων
Ανεμιστήρας συστήματος	μία υποδοχή 5 ακίδων
Μπροστινό στοιχείο ελέγχου	μία υποδοχή 6 ακίδων και δύο 20 ακίδων
Θερμικός αισθητήρας	μία υποδοχή 2 ακίδων
Επεξεργαστής	μία υποδοχή 1155 ακίδων
Ανεμιστήρας επεξεργαστή	μία υποδοχή 5 ακίδων
Βραχυκυκλωτήρας λειτουργίας συντήρησης	μία υποδοχή 2 ακίδων
Βραχυκυκλωτήρας διαγραφής κωδικών πρόσβασης	μία υποδοχή 2 ακίδων
Βραχυκυκλωτήρας επαναφοράς ρολογιού πραγματικού χρόνου (RTC)	μία υποδοχή 2 ακίδων
Εσωτερικό ηχείο	μία υποδοχή 5 ακίδων
Υποδοχή διακόπτη ελέγχου πρόσβασης πλαισίου	μία υποδοχή 3 ακίδων
Υποδοχή τροφοδοσίας:	μία υποδοχή 24 ακίδων και μία υποδοχή 4 ακίδων


#### **Πίνακας 24. Στοιχεία ελέγχου και λυχνίες**

<b>Δυνατότητα</b>	<b>Προδιαγραφή</b>
Μπροστινή πλευρά του υπολογιστή:	
Λυχνία στο κουμπί τροφοδοσίας	Λευκό χρώμα — Αν η λυχνία είναι συνεχώς αναμμένη σε λευκό χρώμα, υποδεικνύει ότι γίνεται τροφοδοσία με ρεύμα, ενώ αν αναβοσβήνει σε λευκό χρώμα, υποδεικνύει ότι ο υπολογιστής είναι σε κατάσταση αναστολής.
Λυχνία δραστηριότητας δίσκου	Λευκό χρώμα — Αν η λυχνία αναβοσβήνει σε λευκό χρώμα, υποδεικνύει ότι ο υπολογιστής εκτελεί ανάγνωση δεδομένων από τον σκληρό δίσκο ή εγγραφή δεδομένων στον σκληρό δίσκο.
Πίσω πλευρά του υπολογιστή:	
Λυχνία ακεραιότητας σύνδεσης στον ενσωματωμένο προσαρμογέα δικτύου	Πράσινο χρώμα — Αν η λυχνία ανάβει σε πράσινο χρώμα, υπάρχει καλή σύνδεση 10 Mbps ανάμεσα στο δίκτυο και τον υπολογιστή.

Δυνατότητα	Προδιαγραφή
Λυχνία δραστηριότητας δικτύου στον ενσωματωμένο προσαρμογέα δικτύου	<p>Πορτοκαλί χρώμα — Αν η λυχνία ανάβει σε πορτοκαλί χρώμα, υπάρχει καλή σύνδεση 100 Mbps ανάμεσα στο δίκτυο και τον υπολογιστή.</p> <p>Κίτρινο χρώμα — Αν ανάβει σε κίτρινο χρώμα, υπάρχει καλή σύνδεση 1.000 Mbps ανάμεσα στο δίκτυο και τον υπολογιστή.</p> <p>Σβηστή (χωρίς φως) — Ο υπολογιστής δεν εντοπίζει φυσική σύνδεση με το δίκτυο.</p> <p>Κίτρινο χρώμα — Αν η λυχνία αναβοσβήνει σε κίτρινο χρώμα, υποδεικνύει ότι υπάρχει δραστηριότητα στο δίκτυο.</p>
Διαγνωστική λυχνία τροφοδοτικού	<p>Πράσινο χρώμα — Το τροφοδοτικό είναι ενεργοποιημένο και λειτουργεί σωστά. Το καλώδιο τροφοδοσίας πρέπει να είναι συνδεδεμένο στον σύνδεσμο τροφοδοσίας (στην πίσω πλευρά του υπολογιστή) και στην ηλεκτρική πρίζα.</p> <p> <b>ΣΗΜΕΙΩΣΗ:</b> Μπορείτε να ελέγξετε το σύστημα τροφοδοσίας και να εξακριβώσετε αν λειτουργεί σωστά πιέζοντας το κουμπί δοκιμής. Όταν η τάση στο τροφοδοτικό του συστήματος είναι στα όρια που καθορίζουν οι προδιαγραφές, ανάβει η ενδεικτική λυχνία αυτοδοκιμής. Αν η ενδεικτική λυχνία δεν ανάψει, το τροφοδοτικό μπορεί να είναι ελαττωματικό. Στη διάρκεια της δοκιμής αυτής, πρέπει να είναι συνδεδεμένη η πηγή παροχής ισχύος AC.</p>

#### Πίνακας 25. Ισχύς

Δυνατότητα	Προδιαγραφή
Μπαταρία σε σχήμα νομίσματος	μπαταρία λιθίου CR2032 3 V σε σχήμα νομίσματος
Τάση	100 V AC έως 240 V AC, 50 Hz έως 60 Hz, 5 A
Ισχύς σε W	275 W/320 W
Μέγιστη θερμική κατανάλωση	4774,00 BTU/ώρα

 **ΣΗΜΕΙΩΣΗ:** Η θερμική κατανάλωση υπολογίζεται με βάση την ονομαστική ισχύ του τροφοδοτικού σε W.

#### Πίνακας 26. Φυσικά χαρακτηριστικά

Δυνατότητα	Προδιαγραφή
Ύψος	360 mm (14,17 in)
Πλάτος	175 mm (6,89 in)
Βάθος	435 mm (17,13 in)

<b>Δυνατότητα</b>	<b>Προδιαγραφή</b>
Βάρος	9,24 kg (20,35 lb)

**Πίνακας 27. Χαρακτηριστικά περιβάλλοντος**

<b>Δυνατότητα</b>	<b>Προδιαγραφή</b>
Εύρος θερμοκρασίας:	
Κατά τη λειτουργία	10°C έως 35°C (50°F έως 95°F)
Κατά τη φύλαξη	-40°C έως 65°C (-40°F έως 149°F)
Σχετική υγρασία (μέγιστη):	
Κατά τη λειτουργία	20% έως 80% (χωρίς συμπύκνωση)
Κατά τη φύλαξη	5% έως 95% (χωρίς συμπύκνωση)
Μέγιστη δόνηση:	
Κατά τη λειτουργία	0,26 GRMS
Κατά τη φύλαξη	2,2 GRMS
Μέγιστο πλήγμα:	
Κατά τη λειτουργία	40 G
Κατά τη φύλαξη	105 G
Υψόμετρο:	
Κατά τη λειτουργία	-15,2 m έως 3048 m (-50 ft έως 10.000 ft)
Κατά τη φύλαξη	-15,2 m έως 10.668 m (-50 ft έως 35.000 ft)
Επίπεδο αερομεταφερόμενων ρύπων	G1 ή χαμηλότερο όπως καθορίζει το πρότυπο ANSI/ISA-S71.04-1985



## Επικοινωνία με την Dell

Για να επικοινωνήσετε με την Dell σχετικά με θέματα που αφορούν τα τμήματα πωλήσεων, τεχνικής υποστήριξης ή εξυπηρέτησης πελατών:

1. Επισκεφτείτε τον ιστότοπο [support.dell.com](http://support.dell.com).
2. Επαληθεύστε τη χώρα ή την περιοχή σας στο αναπτυσσόμενο μενού **Choose A Country/Region (Επιλογή χώρας/περιοχής)** στο κάτω μέρος της σελίδας.
3. Κάντε κλικ στην επιλογή **Contact Us (Επικοινωνήστε μαζί μας)** στην αριστερή πλευρά της σελίδας.
4. Επιλέξτε τον σύνδεσμο για την κατάλληλη υπηρεσία ή υποστήριξη με βάση τις ανάγκες σας.
5. Επιλέξτε τη μέθοδο που σας εξυπηρετεί για επικοινωνία με την Dell.